



DÉPENDANCE, HANDICAP...

Aider les aidants

Bonnes fêtes à toutes et tous !

Pour participer à la réception des vœux du maire, merci de remplir ce coupon :

Nom et prénom (en lettres capitales)

Adresse

Tél. Mail.

Accompagné(e) de :

Souhaite participer à la présentation des vœux du maire
pour cette nouvelle année

Mercredi 9 janvier 2019

à partir de 19h à la Halle Venise Gosnat - 30 rue Amédée Huon

Bulletin d'inscription à retourner impérativement avant le 31 décembre 2018

à l'adresse suivante :

Mairie d'Ivry-sur-Seine

Service des Relations publiques et internationales

Esplanade Georges Marrane

94200 Ivry-sur-Seine

OU

directement dans les accueils municipaux.

Vous recevrez une confirmation de votre inscription (mail ou courrier),

Invitation valable pour 2 personnes.

Celle-ci vous sera demandée à l'entrée.

**Vous n'avez pas reçu
Ivry ma ville ! Signalez-le :**
01 49 60 28 18

**Accueil standard
mairie : 01 49 60 25 08**



6



13



22



40

@ À ne pas manquer
ce mois sur ivry94.fr

Diaporamas :

- Le centenaire de l'Armistice de 1918
www.ivry94.fr/phototheque

En couverture :

Merci à Omerline et à son fils Simon d'avoir bien voulu poser pour votre magazine. Retrouvez leur témoignage dans notre dossier consacré aux aidants, pages 22 à 29.
Photo : David Merle

[4 EN IMAGES]

[5 LE MOT DU MAIRE]

[6/7 L'ÉVÉNEMENT]

- Fêtes de fin d'année : la ville en lumière.

[8/11 EN VILLE]

- Pour la défense de l'hôpital Charles-Foix.
- Les travaux de la gare RER.
- Incinérateur : le débat annulé.
- Accueils de loisirs : réservation en ligne.

[13 L'INVITÉ DU MOIS]

- Christian Favier, président du conseil départemental du Val-de-Marne.

[15 À VOTRE SERVICE]

- Découverte du monde professionnel : aide à la recherche des stages pour les collégiens.

[16/21 LES QUARTIERS]

- Portrait du graphiste Philippe Bretelle.
- Square Prudhon, espace de co-création.
- Les familles Roms installées rue Sémard.
- Le nano-ordinateur du Point informatique pour tous.
- Quartier parisien, l'expertise des habitants.
- Portrait de Madame Pham, pâtissière.

[22/29 DOSSIER]

- Aider les aidants à accompagner leurs proches âgés, atteints d'une maladie ou d'un handicap.

[31 HISTOIRE]

- La Brasserie Richard.

[32/33 LES ASSOCIATIONS]

- Thérapies Arts et Médiations : les arts et la parole.
- CAPE sur Ivry paré pour Noël.

[34/35 CONSEIL MUNICIPAL]

- Deux ans de répit pour les vieux diesels.

[36/39 EXPRESSION DES GROUPES POLITIQUES]

[40/43 CULTURE]

- L'harmonie du conservatoire.
- La médiathèque invite Nancy Huston.
- Théâtre Vitez : *Pesadilla*, meilleur spectacle de cirque 2017 en Belgique.
- Au Luxy : *Pachamama*, du réalisateur argentin Juan Antin.

[44/46 SPORT]

- Handball : le réveil salutaire de l'US Ivry.
- Le GMT 94 passe en vitesse.
- US Ivry randonnées : marches à suivre.

[47 PORTRAIT]

- Julien Marinetti, peintre, sculpteur, graveur et dessinateur intransigeant.

[48/49 EN PRATIQUE]

- Renseignements utiles.

[50/51 PETITES ANNONCES/URGENCES/ÉTAT CIVIL]



D. Merte

Le 11 novembre, dépôt de gerbes au Monument aux morts du cimetière nouveau avant la cérémonie commémorative au cimetière ancien. Ivry célébrait le centenaire de l'Armistice de 1918.

 Voir le diaporama sur ivry94.fr



A. Bonnermaison

Le 16 novembre, à l'auditorium de la médiathèque, prestation de l'Ensemble Lyaman, chanteurs soufis des Comores, lors du concert sandwich organisé par le conservatoire, en partenariat avec le théâtre Antoine Vitez.

Ivry sur Paix, œuvre d'art installée sur l'espace public et dans « le Hublot », par l'artiste Serge Laurens. Son vernissage, place Voltaire, le 23 novembre, a lancé le Festival des solidarités internationales.



D. Merte



D. Merte

Projection-débat et remise aux souscripteurs du livre *Union sportive d'Ivry 1919-2019 - 100 ans de sport pour toutes et tous*, nouvelle bible sportive ivryenne, le 17 novembre à la médiathèque.



A. Bonnemaison

Au cinéma Le Luxy, la projection de *Libre* de Michel Toesca, beau documentaire sur l'accueil illégal des réfugiés, a été suivie d'une rencontre avec Mathilde Robert, avocate et bénévole sur le site de Calais. En partenariat avec la Ligue des droits de l'Homme.

755 élèves de CE2 ont reçu, début novembre, des mains du maire et des élus (ici Romain Marchand), le dictionnaire Larousse junior, pour un budget de 11 432 €.



D. Merte



A. Bonnemaison

Philippe Bouyssou
Maire d'Ivry-sur-Seine

Gilets jaunes : le retour du réel

Derrière la désignation médiatique de « gilets jaunes », ce sont entre 100 et 300 000 personnes qui ont manifesté, souvent pour la première fois, bloqué des axes routiers, à travers la France entière.

Au départ, c'est un projet de taxe sur les carburants qui déclenche cette explosion de colère, chez toutes celles et ceux qui dépendent quotidiennement de leur voiture faute d'emplois, de services publics ou de transport en commun proches de chez eux.

Mais au-delà des diverses récupérations politiques, est-ce seulement cela, la raison de cette colère ? Sur les banderoles sont inscrits pêle-mêle des mots d'ordre contre la hausse des prix du carburant, de la

CSG, mais aussi pour la hausse des salaires, ou encore la devise « Liberté, Égalité, Fraternité ».

Parce qu'il n'émane pas d'une organisation, il est logique que ce

mouvement voie cohabiter des revendications diverses, voire contradictoires. Mais il est clair que ce n'est pas seulement l'expression d'un ras-le-bol lié au coût du carburant : c'est un retour du réel au visage d'un gouvernement qui prétend « *garder le cap des réformes* » sur tous les sujets. Pour gouverner contre les intérêts de la plupart d'entre nous, il multiplie les passages en force, méprise les outils du débat démocratique.

L'échelon communal, les élus municipaux, font partie de ces outils bien plus proches du réel et de ses difficultés qu'un bureau élyséen : c'est à ce titre qu'à Ivry nous défendons la démocratie locale.

FÊTES DE FIN D'ANNÉE

La ville en lumière

Des guirlandes qui illuminent les rues, des sapins qui se dressent fièrement, des bâtiments qui scintillent... La Ville endosse ses habits de fête grâce à l'intervention des agents communaux.

Depuis les premiers jours du mois, la Ville s'illumine, comme par magie, ou presque. Car en coulisses, cet embellissement est le fruit du travail de plusieurs services municipaux. Fleuristes, jardiniers, électriciens... Trois semaines de préparation et d'installation sont nécessaires aux équipes pour parer la ville avec un budget serré.

« Couronnes, petits sapins artificiels, compositions... Nous commençons par créer des décorations entre autres pour la cité administrative et technique, la médiathèque, le centre municipal de santé, la mairie... explique Stefany Larher, responsable des serres municipales. Dès octobre, nous faisons un point sur le matériel. Nous réutilisons, transformons et réinventons à partir de notre stock. »

Si les cinq agents des serres ont en outre à orner une quinzaine de sapins, ce sont plus d'une centaine de Nordmann, commandés en

juillet, qui sont installés dans les accueils municipaux, crèches, écoles primaires, centres de loisirs, foyers de personnes âgées. Sans oublier les quatre sapins de 7 mètres placés sur le parvis de la Mairie et celui de 3 mètres, dans le hall.

LE SENS DE L'ÉCONOMIE

« Avant que les arbres ne soient livrés, nous accrochons les illuminations sur la façade, témoigne Julien Blin, responsable électricité à la Ville. Il ne faut pas avoir le vertige ! Ni qu'il neige ou qu'il vente trop fort pour pouvoir monter sur les corniches ! » Deux jours sont nécessaires aux sept électriciens pour habiller l'hôtel de ville. Le service équipe également les extérieurs de la médiathèque, du cinéma Le Luxy et du centre commercial Jeanne Hachette. Plus de 90 % des décors des bâtiments communaux sont en lampes à diodes électroluminescentes



Les décors des bâtiments communaux sont vérifiés en amont par les électriciens (ci-dessus). Cette année, le thème couleur est au camaïeu de bleus et au rose fuchsia (à gauche).

(LED), plus esthétiques et quatre fois moins énergivores que les ampoules traditionnelles. Sur la voirie, fontaines à perle, cheveux d'ange blanc et autres éclats neigeux suspendus aux lampadaires égaient l'espace public. À l'exception cette année de la place Gambetta et de la RD5 où les travaux empêchent toute installation de décors.

« Depuis 2013, les motifs fixés aux candélabres ne sont plus décrochés d'une année sur l'autre, explique Tony Rispal, en charge de l'éclairage public. Ce qui permet à la Ville d'économiser annuellement 60 000 €. » Seules les guirlandes au-dessus des voies sont déposées et entretenues chaque année par le prestataire chargé de l'entretien des candélabres.

Le agents ont à cœur de faire la ville plus belle pour les fêtes. Une mission importante car attendue par les Ivryens.

• Sylvie Moisy

En chiffres

- 110 sapins implantés dans les équipements municipaux. Coût : 7 900 €.
- 100 m de guirlandes dans chaque sapin en mairie.
- 1 400 m de guirlandes ou fils en LED sur les candélabres et les guirlandes de rue.
- Depuis cinq ans, baisse de 25 % des consommations électriques des illuminations sur les lampadaires par rapport à 2008.
- 300 000 € économisés depuis 2013 en ne démontant plus les illuminations sur les lampadaires.
- 1 200 retraités participent à la Bodega ou vont recevoir un panier-gourmand.
- Coût : 39 300 €

Solidarité et convivialité

Afin de favoriser le lien social et lutter contre l'isolement, la Ville propose également de partager des moments de festivité et de fraternité.

• Pour la jeunesse

Soirée Happy Christmas pour les 11-17 ans, le 28 décembre de 19 h à 22 h à l'antenne jeunesse de la Maison de quartier du Plateau-Monmousseau (17 rue Gaston Monmousseau) : repas de Noël partagé, animations. Sur inscription dans les antennes jeunesse.

• Pour les retraités

- « **Bodega** » les 6 et 13 décembre : déjeuner à la « Bodega feria », à Champigny-sur-Marne, spectacle-surprise et animation dansante.

- **Repas de fête** le 19 décembre au foyer Croizat et le 20 décembre au foyer Chevaleret : déjeuner et après-midi dansante pour les résidents.

- **Livraison de paniers-gourmands** au domicile des personnes ayant des difficultés à se déplacer.

• Dans les Maisons de quartier

- **La fête de Noël par Les Lutins de la rue Orange** le 8 décembre, à 15 h, à la Maison de quartier du Plateau-Monmousseau (17 rue Gaston Monmousseau) : sketches, musique, théâtre, boum... Tous publics.

- **Concours de bûches et spectacle**, à la Maison de quartier Ivry-port (46 rue Jean-Jacques Rousseau) : le 26 décembre, à 13 h 30, préparation des bûches (sur inscription). Le 27, à 13 h 30, désignation de la meilleure bûche, puis dégustation. À 17 h : *Chamboule-tout*, spectacle de la compagnie EL Duende (à partir de 5 ans).

- **La Légende du cristal magique** le 28 décembre de 9 h 30 à 11 h à l'Espace Robespierre (2 rue Robespierre) : pour les 2 à 12 ans accompagnés d'un adulte. Sur inscription à la Maison de quartier Centre-ville - Gagarine.

- **Bric-à-brac, la boutique des objets trouvés**, le 28 décembre de 15 h à 18 h au théâtre EL Duende (23 rue Hoche) : spectacle musical à partir de 5 ans et goûter partagé. Sur inscription à la Maison de quartier du Petit-Ivry.

• Marchés de Noël

- **Chémar de Léon**, le 8 décembre de 11 h à 17 h, place Jean Ferrat : vente de produits équitables. Lire page 10.

- **Grand marché de Noël**, le 14 décembre de 8 h 30 à 17 h 30, esplanade Georges Marrane : à l'initiative du secteur municipal du commerce. Le matin, photo-souvenir avec le Père Noël et distribution de chocolats. De 9 h 30 à 13 h : atelier culinaire sur les gourmandises de Noël. Bons d'achat de 5 € à 10 € et goodies à gagner.

- **Marchés en fête**, le 15 à Barbusse et le 16 au Petit-Ivry : distribution de chocolats par le Père Noël, bons d'achat de 5 € à 10 € et goodies à gagner.

Retrouvez les festivités de Noël sur ivry94.fr



Alex Bonnemaison

Le 15 novembre, le personnel de Charles-Foix a tenu une assemblée générale exceptionnelle en présence du maire et d'autres élus.

MOBILISATION

Pour la défense de Charles-Foix

Depuis l'été, le personnel de l'hôpital Charles-Foix dénonce urgemment son manque criant de moyens. La Ville appelle les habitants à se mobiliser le 6 décembre prochain en mairie.

Réunion publique

Réunion publique de soutien à l'hôpital Charles-Foix le 6 décembre à 19 h en salle du conseil, à l'hôtel de Ville. Avec le maire, l'ensemble des élus qui soutiennent l'hôpital, de la Cgt Charles-Foix et du Comité ivryen pour la santé et l'hôpital public.

« J'ai la boule au ventre quand je viens bosser. Entre le surmenage physique et moral, c'est un ras le bol ! s'exclame Sakian Mahiou, aide-soignante à l'hôpital gériatrique Charles-Foix depuis dix-huit ans. On peut être seule pour vingt patients en gériatrie aiguë. Les seuils minimaux ne sont pas respectés ! » Un infirmier et un aide-soignant sont normalement requis pour dix à douze malades. « Le patient n'est plus au centre des préoccupations du système de santé, témoigne Jérémy Hennequin, infirmier. Dans chaque salle, nous sommes en sous-effectif permanent et programmé. Nous exerçons ce métier pour des valeurs humaines et de service public. Mais soigner et prendre soin est devenu un acte à la chaîne ! »

Malgré deux alertes de danger grave et imminent (DGI) sur la situation de l'hôpital lancées

par la Cgt Charles-Foix depuis le 20 août auprès de la direction, la situation ne cesse de se dégrader. Le personnel réclame toujours la création immédiate de vingt postes d'aides-soignants et de trente postes d'infirmiers.

LA SANTÉ EN DANGER

Depuis l'été, le maire Philippe Bouyssou, les sénateurs Laurence Cohen et Pascal Savoldelli, la députée Mathilde Panot, la vice-présidente du Département Lamy Kirouani ont multiplié leurs interventions. En septembre, l'assemblée communale a voté à l'unanimité un vœu sur la situation de l'hôpital. En octobre, maire, sénateurs, députée et représentante du Département ont adressé une lettre à Martin Hirsch, directeur général de l'Assistance publique-Hôpitaux de Paris. Les sénateurs ont également saisi la ministre de

la Santé, Agnès Buzyn. Autant d'actions qui sont restées sans réponse...

Le 15 novembre, lors d'une assemblée générale exceptionnelle organisée par la Cgt Charles-Foix, les agents hospitaliers ont réclamé une nouvelle fois de toute urgence des moyens pour soigner dans la dignité les aînés et exercer leur travail dans des conditions normales. « On s'attaque à un modèle de société solidaire, et c'est à cela qu'on veut mettre un terme, s'est indigné le maire Philippe Bouyssou présent ce jour-là aux côtés d'autres élus. Toutes les résistances dans le pays doivent s'exprimer pour freiner ce projet. Le 6 décembre, nous organisons une réunion de soutien en mairie pour débattre et organiser les actions à venir pour la défense de l'hôpital public Charles-Foix. Nous appelons la population à se mobiliser ! » • Sylvie Moisy



Les travaux de la future gare (ici vue depuis Ivry-Port) s'élèvent à 25,3 millions €, financés par Île-de-France Mobilités (42 %), la Région (30 %), la SNCF (22 %) et l'État (6 %).

GARE RER

Les travaux sur les rails

Mise en accessibilité, nouveaux accès : la gare est en cours de transformation. Point sur les travaux engagés.

Les noctambules ont peut-être assisté à cette opération impressionnante. Dans la nuit du 20 septembre, un convoi exceptionnel a acheminé une passerelle qui prolonge le quai de la gare RER vers la future entrée sud prévue rue Saint-Just. C'est l'un des volets des travaux engagés depuis février par la SNCF : quatre nouveaux accès sont prévus. Un sur la place Marcel Cachin, à droite du bâtiment actuel. D'ici partira une passerelle surplombant les voies et desservant à la fois les deux quais et un nouvel accès côté rue de la gare (Ivry-Port). Pour atteindre cette passerelle, des escaliers et trois ascenseurs

sont prévus. Les deux autres nouveaux accès au sud se situent donc rue Saint-Just : côté cité Gagarine pour les trains en direction de Paris, sous le pont pour ceux en direction de la banlieue. Ces travaux avaient pris du retard à cause des crues de mai et de la reprise d'études concernant la nature des sols. L'ouverture des accès Saint-Just prévue initialement en février 2019 aura lieu plutôt à l'été.

Outre ces nouvelles entrées, le chantier vise une meilleure accessibilité de la gare pour les personnes en situation de handicap et à mobilité réduite. Des travaux viennent de

s'achever sur les quais existants : rénovation des bandes podotactiles, mise en place d'une signalétique adaptée et de nouvelles assises, réhaussement des quais pour permettre un meilleur accès aux trains. L'éclairage sera également refait dans le tunnel reliant la place Marcel Cachin aux rues de la gare et Maurice Grandcoing.

Prochaines étapes prévues : démolition du mur d'enceinte de l'ancienne gendarmerie afin de créer un parvis. En mars, les deux parties de la passerelle surplombant les voies seront installées par grutage.

• **Thomas Portier**

VŒUX DU MAIRE

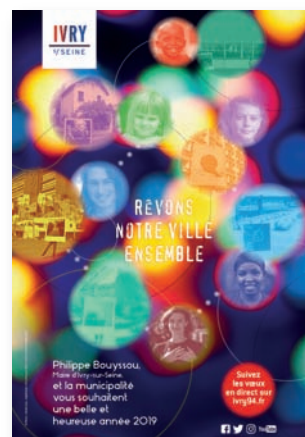
Tous conviés

Comment bien commencer la nouvelle année ? En rêvant notre ville ensemble ! C'est avec cette idée que le maire et la municipalité présenteront leurs vœux à la population le 9 janvier. Pour la troisième année consécutive, vous êtes tous invités ! Rendez-vous à 19 h, en musique, pour profiter de la projection sur écran des portraits de la photographe ivryenne Mirela Popa.

À 19 h 45, Philippe Bouyssou, le maire, s'exprimera. Son discours sera retransmis en direct sur la page Facebook de la Ville. Suivra un cocktail dînatoire thématique.

Pour participer, il faut s'inscrire. Et pour s'inscrire, rien de plus simple : découpez le coupon-réponse en page 2 de ce numéro et renvoyez-le à l'adresse indiquée avant le 29 décembre. À vos agendas !

• **A.T.**



Vœux à la population : mercredi 9 janvier, aux halles et gymnase Venise Gosnat : 30 rue Amédée Huon. Sur inscription en page 2.

Mon beau sapin !

Après les fêtes, déposez votre sapin dans les espaces prévus à cet effet : squares Monmousseau, des Alliés, des Acacias et de l'Insurrection, parcs de la Halte des peupliers, Jules Coutant, Robespierre et Wetermeyer, promenade des Petits bois. 7 jours sur 7, de 8 h à 17 h 30 (sauf intempéries). Les jardiniers municipaux le récupéreront et le broieront pour pailler les massifs de la ville.

Cabas de Noël

Du 17 au 31 décembre, 2 000 cabas de Noël fabriqués par la Ville seront distribués par les commerçants du Centre-ville, dans les magasins et sur le marché. Ces sacs en toile de jute seront offerts aux clients au-delà de 20 € d'achat, dans la limite des stocks disponibles.

Espaces publics

Dans le cadre de l'exposition *L'espace public est à nous*, une conférence-débat, intitulée « L'espace public : le carrefour des usages », se tiendra le 10 décembre à 18 h 30 à l'Espace Gérard Philippe (centre Jeanne Hachette côté rue Raspail), avec Carmen Santana, architecte urbaniste, et Florence Huguenin-Richard, maîtresse de conférence en géographie et aménagement.

Métro

L'assemblée générale de La Grande 10 (association de soutien au projet de prolongement de la ligne 10 du métro) aura lieu le 20 décembre à 9 h à Silver Innov : 54 rue Molière. L'occasion de redéfinir la stratégie d'action pour l'année à venir afin que le métro arrive au plus vite à Ivry-Port. Plus d'informations et pétition en ligne sur www.lagrande10.fr

Débat annulé sur l'incinérateur

Partisans et opposants à la reconstruction de l'incinérateur des déchets ménagers d'Ivry-Paris 13 n'ont finalement pas débattu le 15 novembre.



L'incinérateur d'Ivry-Paris 13 du Syctom brûle aujourd'hui les poubelles de 1,4 million d'habitants, collectées dans quatorze communes (dont Ivry) et douze arrondissements parisiens.

Faut-il reconstruire l'incinérateur, bientôt quinquagénaire et devenu obsolète ? Le sujet fait polémique. À l'issue des Assises de la Ville, en février dernier, le maire Philippe Bouyssou s'était engagé à organiser un débat contradictoire. Objectif : que les Ivryens puissent se forger leur propre opinion.

À la tribune, le Syndicat intercommunal de traitement des ordures ménagères (Syctom)* favorable à une nouvelle usine, devait rencontrer le collectif d'associations 3R (Réduire, Réutiliser, Recycler), opposé au projet. Les premiers estiment que celui-ci est inévitable afin d'assurer la continuité du service public de traitement

des déchets ménagers. Les seconds plaident pour un plan alternatif que l'on peut résumer par la formule « zéro déchet et zéro gaspillage ». La date du 15 novembre avait été acceptée par toutes les parties mais le collectif 3R a décidé fin octobre de ne pas y participer : « *Nous avions espéré [...] ce débat avant l'en-*

quête publique afin que la population puisse donner son avis sur la reconstruction de l'usine d'incinération en connaissance de cause. Aujourd'hui il est trop tard. » Regrettant leur retrait, Philippe Bouyssou a décidé d'annuler la rencontre, faute de contradicteur en l'absence du collectif 3R : « *Le contexte et le calendrier étaient connus de tous, explique-t-il. Même si l'enquête publique a validé le projet, nombre de questions restent à trancher.* » Le nouvel incinérateur dont la capacité est programmée pour brûler 350 000 tonnes (et non plus 700 000 tonnes comme aujourd'hui) sera-t-il ainsi suffisant, compte-tenu de la croissance démographique du territoire ? Une partie des déchets sera-t-elle récupérée par d'autres incinérateurs si besoin ? Ou encore, comment agir pour que les entreprises et la grande distribution limitent la production d'emballages et toute forme de déchets ? Des questions qui feront l'objet d'une réunion publique ultérieure, en 2019.

• Catherine Mercadier

FESTIVITÉS

Joyeux Léon !

Et si Noël n'était pas une fête commerciale ? Si on fabriquait soi-même déco et cadeaux ? Si on consommait « équitable » pour les fêtes ? Tel est l'objectif du Chémar de Léon, un marché de Noël à l'envers (inversez les syllabes, vous comprendrez !), organisé par la Ville en partenariat avec les associations ivryennes et le conseil départemental. Accueilli habituellement à la Maison de quartier,

il se déroulera, pour sa cinquième édition, ce 8 décembre, place Jean Ferrat. Plusieurs ateliers créatifs seront proposés pour réaliser des couronnes végétales, des cartes de vœux, des tissus imprimés et même des cosmétiques « maison » ! D'autres exposants vendront de l'artisanat en provenance du Viêt-Nam, du Togo ou de Cuba. Emmaüs Liberté présentera un étal de bijoux et vêtements festifs

vintage. La Pagaille et la Cyclofficine feront à nouveau la démonstration que les objets et vélos remis à neuf peuvent vivre une seconde vie. On pourra aussi faire du manège, visiter le Moulin, goûter le miel d'Ivry, et partager le goûter bio et équitable offert par la Maison de quartier. Très sympa ce Léon ! • C. M.

Chémar de Léon, place Jean Ferrat, le 8 décembre, de 11 h à 17 h.



Réservez pour votre enfant

Comme de nombreuses communes, Ivry met en place les réservations en ligne pour les différents accueils de loisirs.

A vos tablettes et ordinateurs ! Les réservations aux centres de loisirs du mercredi vont désormais devenir obligatoires à partir de janvier 2019. Pour les réaliser, il faudra vous y prendre au moins quinze jours à l'avance. « Il faudra donc inscrire votre enfant le 26 décembre prochain au plus tard pour le mercredi 9 janvier, précise Agnès Vatel, responsable du pôle familles. Le plus simple est de réserver sur de longues périodes, bien en amont, et d'annuler si besoin ! L'objectif est de faciliter l'organisation et de prévoir le nombre nécessaire d'animateurs selon les effectifs. »

Cette évolution s'inscrit dans le cadre du développement des démarches en ligne et de l'ouverture progressive sur le site Internet ivry94.fr de « Mon espace démarches ». Pour l'activer, il convient de créer un compte personnel et d'entrer un code envoyé par courrier par la Ville (si vous avez égaré celui-ci, n'hésitez pas à le redemander par mail à pole.familles@ivry94.fr). Vous



Pour inscrire votre enfant au centre de loisirs le mercredi, il faut désormais penser à réserver deux semaines à l'avance.

peuvent d'ores et déjà y faire calculer votre quotient familial et effectuer les réservations du mercredi. Tout cela sans vous déplacer ! Les pièces à fournir tels que les justificatifs de domicile sont à scanner, ou à photographier si vous ne disposez pas de scan. Les Espaces publics internet (Épi), situés dans les Maisons municipales de quartier, peuvent accompagner les parents. À compter de février, il faudra anticiper les inscriptions aux

centres de loisirs durant les vacances scolaires, trois semaines avant. En 2019, l'Espace démarches va poursuivre sa mise en place, par étapes. Aucune majoration des tarifs ne sera appliquée en cas de non réservation, jusqu'au mois de mai.

• Catherine Mercadier

Si vous ne disposez pas d'outil informatique, vous pouvez effectuer vos réservations au Pôle familles, 37 rue Saint-Just. 01 49 60 24 03.

CENTENAIRE 1914-1918

Expo : les Ivryens et la Grande Guerre

Dévoilée le 11 novembre, jour doublement symbolique de l'Armistice et du centenaire de la fin de la guerre 14-18, une exposition sur la Grande Guerre est visible sur les grilles du parc Maurice Thorez. Réalisée par le service municipal Archives-Patrimoine, elle est composée de vingt-quatre panneaux retraçant les parcours individuels d'Ivryens à travers des témoignages et photographies.

Un catalogue de l'exposition est disponible aux Archives municipales, en mairie.

• Ahmed Talbi

1914-1918 - Des Ivryens au front : avenue Georges Gosnat. Jusqu'au 1^{er} avril 2019.



David Merle

Femmes

En vue de la publication d'un livret pratique sur la santé et le corps de femmes, la Maison municipale de quartier (MDQ) lance un appel à témoignages auprès des habitantes. Si vous avez été victime de violences gynécologiques et obstétricales et que vous souhaitez témoigner anonymement, contacter Céline M'Basse, la référente famille de la MDQ par mail (maisonivryport@ivry94.fr) ou au 01 72 04 63 26.

Bus 182

À compter du 10 décembre, Île-de-France mobilités renforcera la ligne de bus 182 pour offrir une alternative à la ligne 183 pénalisée par les travaux du tram 9. Un renfort sera assuré les soirs de la semaine (fréquence de 9 à 15 minutes entre 20 h et 22 h et de 20 minutes de 22 h à la fin du service), le samedi toute la journée (fréquence de 12 minutes) et le dimanche toute la journée (fréquence de 12 à 15 minutes).

Cimetières communaux

La municipalité vous informe de la reprise, à partir du 1^{er} janvier 2019, des sépultures parvenues à échéance et n'ayant fait l'objet d'aucune souscription nouvelle, à savoir : les sépultures gratuites attribuées en 2011 pour 8 ans ; les concessions ou cases de columbarium attribuées en 2007 pour 10 ans ; les concessions attribuées en 1987 pour 30 ans ; les concessions attribuées en 1967 pour 50 ans. Celles-ci seront remises à disposition du service public. (arrêté municipal du 11 octobre 2018). Renseignements à la conservation des cimetières communaux 01 49 60 24 64.



À IVRY-SUR-SEINE,

DÉCOUVREZ DEUX NOUVELLES RÉSIDENCES D'EXCEPTION
ENTRE RER, MÉTRO ET BORDS DE SEINE

LES LETTRES D'IVRY-SUR-SEINE

APPARTEMENTS NEUFS
DU STUDIO AU 5 PIÈCES

SPÉCIAL RÉSIDENCE PRINCIPALE

- > Proche du **RER C**, des **métros lignes 7 et 8**
- > **À 500 m de la future station de métro ligne 10 « Ivry Gambetta »** à l'horizon 2030⁽¹⁾ et **à 350 m du futur arrêt T Zen 5 « Maurice Gunsbourg »** à l'horizon 2020⁽²⁾
- > Des **commerces** et des **équipements scolaires** à proximité
- > **Des appartements aux aménagements variés** (séjours cathédrales, doubles orientations...) ** et aux **magnifiques espaces extérieurs** (loggias, balcons et terrasses) **



SOIRÉE DE PRÉSENTATION
MERCREDI 12 DÉCEMBRE 2018
À PARTIR DE 18H30

Réservée aux **habitants** et
personnes travaillant à Ivry-sur-Seine

RENDEZ-VOUS À L'ESPACE ROBESPIERRE
2, rue Robespierre - 94200 Ivry-sur-Seine

Quartier développé avec Linkcity Île-de-France

(1) Sources : Google maps et RATP (2) Sources : Google maps et www.tzen5.com (3) Prêt à Taux 0% octroyé pour l'achat ou la construction, en résidence principale, d'un logement neuf dans une résidence aux normes thermiques en vigueur, ou ancien avec travaux, sous conditions. Le Prêt à Taux 0% est réservé aux personnes physiques qui n'ont pas été propriétaires de leur résidence principale au cours des 2 années précédant la demande de prêt, dans la limite d'un plafond de ressources. Le montant et la durée du Prêt à Taux 0% varient en fonction de la zone géographique du logement et de la composition du foyer. Les ressources de l'acquéreur sont également prises en compte pour la durée du remboursement. - Seeri - SAS au capital de 39 958 euros - RCS Paris 331 129 437 - Siège social : 19 rue de Vienne TSA 10034 - 75801 Paris Cedex 8. En partenariat avec la société Polycités - RCS Paris 525 268 967 - Siège social : 38/40, rue des Boulangers - 75005 Paris - Document indicatif, non contractuel - * L'ensemble des illustrations, photos, vues, plans et représentations tant intérieures qu'extérieures est donné uniquement à titre indicatif - ** Disponibles selon les appartements - Architectes : Agence Nicolas Michelin & Associés / Agence Frédéric Lebard / Tolita + Gilliland - Illustrateur : Virtual Building - - Novembre 2018





Christian Favier

Réduire les inégalités

Pour la Fête des solidarités, Christian Favier, président du conseil départemental revient sur les politiques sociales du Val-de-Marne.

Bio express

1951 : naissance à Saint-Maur-des-Fossés.

1977-1989 : adjoint au maire de Champigny-sur-Marne.

1994 : conseiller général de Champigny.

1995 : vice-président du conseil général du Val-de-Marne.

Depuis 2001 : président du conseil général, devenu conseil départemental du Val-de-Marne en 2015.

1er décembre 2018 : Fête des Solidarités dans 31 lieux du Val-de-Marne. À Ivry, elle a lieu au gymnase des Épinettes.

Comment s'inscrit la Fête des solidarités dans la lutte du Département contre la précarité ?

La Fête des Solidarités constitue l'un des moments forts de l'engagement du Département contre les injustices. Elle demeure un lieu de cohésion sociale et de convivialité, mais aussi un moment utile où chacun peut s'informer sur ses droits et découvrir les associations locales d'entraide et de solidarité.

La Fête des Solidarités est aussi liée à « Val-de-Marne Solidarité », dispositif départemental destiné aux 76 000 familles et personnes non imposables du Val-de-Marne qui en font la demande. Cette aide financière versée par virement pour les fêtes de fin d'année remplace depuis cette année le chèque solidarité.

Constatez-vous un creusement des inégalités dans le Val-de-Marne ?

Dans le Val-de-Marne comme dans toute la France, les politiques gouvernementales multiplient des fractures déjà prégnantes dans notre société. Œuvrer à la réduction de ces inégalités constitue un choix politique fort du Département. Malgré les contraintes financières imposées aux collectivités par l'État, nous avons ainsi fait le choix de maintenir et même d'amplifier nos politiques de solidarité et de soutien

au pouvoir d'achat des familles. C'est le cas des réductions des tarifs des transports avec l'élargissement de la carte Améthyste à tous les retraités sans condition de ressources, ou avec le remboursement de la carte Imagine'R dont bénéficient tous les jeunes.

Depuis le lancement de la pétition pour la sauvegarde du Département, quel est votre sentiment par rapport aux réformes institutionnelles en cours ?

76% des Val-de-Marnais se sont exprimés en faveur du maintien des actions menées par le Conseil départemental (sondage Ipsos). Ce chiffre indique bien à quel point l'idée de suppression des départements de petite couronne est déconnectée de la réalité des habitants. Plutôt que de réduire les services publics, les habitants demandent au contraire que les pouvoirs publics s'attellent à la réduction des inégalités. C'est justement le choix qu'ont fait les sept départements d'Île-de-France en créant un fond interdépartemental de solidarité.

• Propos recueillis par Thomas Portier

Pour effectuer une demande d'aide avec « Val-de-Marne Solidarité » : valdemarne.fr (rubrique action sociale) ou par téléphone au 3994.

Lors de la Fête des Solidarités l'année dernière, des participants signaient la pétition pour la sauvegarde du Département.



Repères

1er décembre 2018 : Fête des Solidarités dans 31 lieux du Val-de-Marne. À Ivry, elle a lieu au gymnase des Épinettes.

IVRY

S/SEINE



VERBALISATION
À PARTIR DE
68€

VU ! ÇA NE PASSE PLUS !

EN CAS DE **NON-RESPECT DE L'ESPACE PUBLIC**, L'INFRACTION EST PASSIBLE D'UNE CONTRAVENTION. LES AGENTS DE SURVEILLANCE DE LA VOIE PUBLIQUE (ASVP) DE LA VILLE D'IVRY SONT ASSERMENTÉS ET VERBALISERONT LES AUTEURS D'INFRACTIONS PRÉVUES PAR LE CODE DE LA SANTÉ PUBLIQUE ET DE L'ENVIRONNEMENT ET LE CODE DE LA ROUTE.

    ivry94.fr



DÉCOUVERTE DU MONDE PROFESSIONNEL

Collégien cherche stage

Cette année, la Ville a mis en place un dispositif pour aider les collégiens de 3^e à trouver leur stage.

Chez un pâtissier, un avocat ou un styliste ? En classe de 3^e, le stage d'observation fait rêver certains collégiens, et en inquiète d'autres. Obligatoire et non rétribué, celui-ci se déroule durant cinq jours, au cours de l'année scolaire. Défini par l'Éducation nationale, il a justement pour objectif de faire découvrir des métiers et d'esquisser un projet d'orientation. Or il n'est pas toujours simple de trouver l'entreprise, l'administration ou l'association qui convient. « À Ivry, de nombreux jeunes sont en difficulté dans leur recherche de stage, faute de réseau, explique Abdoulaye Fall, responsable du service municipal d'accès aux droits, à l'autonomie et à la réussite solidaire de la jeunesse. *Résultat, ils finissent par passer une semaine au travail de leurs parents ou dans un commerce, ce qui ne correspond pas forcément à leur centre d'intérêt.* » Pour lutter contre cet écueil, la Ville a mis en place cette année un partenariat avec les quatre collèges publics de la commune, Henri Wallon, Georges Politzer, Molière et Romain Rolland. Au-delà de l'aide pour la rédaction des CV et lettres de motivation, elle souhaite que chaque élève puisse approcher une profession qui l'intéresse. En octobre, dans le cadre d'Ivry motiv', elle a ainsi organisé un Forum des métiers où une quarantaine de professionnels de différents secteurs - allant de l'immobilier à la banque en passant par la police - se sont mis à leur

disposition. Toutes les 3^e s'y sont rendues, ainsi que des élèves du lycée professionnel Fernand Léger, soit plus de sept cents adolescents. Une initiative qui complète le travail des professeurs et des conseillers-psychologues du Centre d'information et d'orientation (CIO), au sein des établissements scolaires.

« Dans une collectivité territoriale comme Ivry, on compte près de cent vingt métiers différents : jardiniers, informaticiens, éducateurs sportifs, ajoute Abdoulaye Fall. *Nous avons toujours pris des stagiaires mais nous allons en accueillir davantage. Nous allons aussi développer des relations avec les entreprises ivryennes susceptibles de recevoir nos jeunes.* »

De quoi donner de nouvelles idées de stage !

• Catherine Mercadier



« J'ai kiffé mon stage ! »

Chaïneze Ben Mansour, 17 ans, lycéenne à Romain Rolland

Quand j'étais en classe de 3^e au collège Henri Wallon, j'étais très timide mais je voulais me débrouiller toute seule pour trouver mon stage. Comme je ne savais pas ce que je voulais faire, j'ai tenté d'en trouver un dans un hôpital mais ça n'a pas marché. Une semaine avant la date, ma CPE [conseillère principale d'éducation] m'a mise en contact avec le service municipal de la jeunesse où je suis restée une semaine. J'ai kiffé ! J'ai été très bien accueillie, j'ai découvert tout ce qu'on fait à Ivry pour les jeunes, par exemple l'aide pour partir en vacances. On a beaucoup parlé de solidarité.

Sept cent quarante jeunes Ivryens se sont rendus au Forum de découverte des métiers organisé le 16 octobre en mairie. La lycéenne Chaïneze Ben Mansour au Point information jeunesse (PIJ) en novembre.



Où se renseigner ?

Le Point information jeunesse (PIJ), rattaché à la direction municipale de la jeunesse, renseigne les collégiens en recherche de stage. Ponctuellement, le PIJ se déplace dans les collèges.

PIJ : 3-5 rue Raspail.
01 49 60 25 10.

Ouvert du lundi au mercredi de 9 h à 12 h et de 13 h 30 à 17 h 30, jeudi de 9 h à 12 h, vendredi de 9 h à 12 h et de 13 h 30 à 17 h 30.

Le Centre d'information et d'orientation (CIO) est un lieu ressources pour construire son projet professionnel.
CIO : 3 place Marcel Cachin.
01 46 72 78 20.

Du lundi au vendredi de 9 h à 12 h 30 et de 13 h 30 à 17 h.

Le samedi de 9 h à 12 h.



En bref

Maison de quartier

- Les événements du mois :
- Réunion d'information pour la mise en place d'un espace jeunesse au sein de la Maison de quartier : le 8 décembre à 17 h 30.
 - Conférence-débat « Comment parler de sexualité à son enfant ? » : le 8 à 10 h (accueil à 9 h 30)
 - Permanence de l'asso Culture du Cœur (sorties culturelles, pratiques artistiques) : les 14 et 21 à 14 h.
 - Permanence de l'atelier sociolinguistique : le 12 de 10 h à 17 h.
 - Café Bla bla exceptionnel autour du film d'animation *Pachamama* (lire p.43) : le 20 à 13 h 30 au cinéma Le Luxy : 77 av. G. Gosnat.
 - Initiation à la salsa cubaine : les 26 et 27 à 14 h 30.
 - Moment ludique en famille : le 26 à 10 h.
 - Boum (après-midi dansant et goûter) : le 28 à 14 h 30.
 - *La légende du cristal magique* : spectacle à l'Espace Robespierre le 28 à 11 h, sur inscription à la Maison de quartier (lire p.7).

Maison de quartier
Centre-ville - Gagarine :
7 rue Truillot. 01 72 04 63 21.

Au BNB

- Les soirées de décembre au bistrot Le nouveau Brooklyn :
- Le 7 : Grand Soir (DJ set éclectique).
 - Le 8 : Tarsius (folk rock).
 - Le 14 : Phloème (folk électrique).
 - Le 15 : Falling Wave (reprises rock).
 - Le 21 : Brise de Mammoth (saxo hip hop).
 - Le 22 dès 17 h : Le Noël du BNB (surprises, cadeaux, musique...).

À 20 h 30 au 39 rue Gabriel Péri. 09 50 23 66 71.



Alex Bonnemaison

Philippe Bretelle, graphiste, amateur de gammes chromatiques et de polices à fort caractère.

PORTRAIT

L'art du pas de côté

Philippe Bretelle, graphiste tout terrain, réalise la charte signalétique du Centre municipal de santé réhabilité.

C'est dans un local de la rue Gabriel Péri, occupé précédemment par la fédération de kick-boxing, que Philippe Bretelle, graphiste, a posé ses valises il y a un an et demi. Les coups de pieds, crochets et autres balayages de jambe ont laissé la place à un univers d'images et de mots. « Installé depuis près de 17 ans à Ivry, j'ai voulu devenir totalement Ivryen », raconte-t-il. Après être passé dans de nombreux ateliers, il découvre enfin cet espace dont il est en train de refaire la déco. « Je vais quand même garder le petit logo des boxeurs pour conserver la mémoire du lieu. » Aujourd'hui, Philippe Bretelle met la dernière main à la charte signalétique du Centre municipal de santé Fanny Dewerpe. Afin de permettre aux usagers de bien s'orienter et d'identifier chaque service, le graphiste en collaboration avec l'agence d'architectes Ellenamehl, s'est mis à

l'œuvre pour créer un principe graphique et l'identité visuelle du CMS (dont la réhabilitation, en cours, comprend entre autres une extension de 560 m²) : dessin des pictos, modernes et élégants, mais aussi modules graphiques servant de repères à toute la signalétique. « Chacun des sept services est identifié par une couleur différente. »

UN GRAPHISTE MULTITÂCHES

Philippe Bretelle n'est pas du genre à compter les pixels devant son écran. Entre la création d'un site Internet et celle d'une ligne de couverture pour une maison d'édition, il aligne des projets personnels aussi étonnants que déliants, dont on peut découvrir quelques vestiges dans son atelier. « J'essaye de m'amuser ! » Il accumule les briques de Lego par centaines après avoir découvert l'univers des poupées Kachinas, révélées

par les surréalistes, et construit des fétiches. Un alignement de planches à repasser reconverties en planches de surf attire l'œil du visiteur. De lui, son ami Yves Pagès écrit, dans un texte accompagnant une expo de drapeaux dédiés aux expéditions les plus improbables : « Ayant goûté tôt au spectre chromatique élémentaire, aucun examen ophtalmologique ne nous démentira, Philippe Bretelle n'est ni albinos ni patriote. Graphiste subjonctif et méta-chronique, sans doute a-t-il préféré concevoir ses propres drapeaux fantoches pour révisiter les aléas du quotidien. » Une galerie de drapeaux célébrant des expéditions qui nous sont bien familières : « domestique », « capillaire », « éthyl-lique », « administrative » ou « orthodontique »... Philippe Bretelle, un graphiste qui a plus d'une idée dans sa musette.

• Claude Bardavid

SQUARE PRUDHON

Espace de co-création

Annoncée aux Assises de la ville en février, la réalisation d'un square de 2 000 m², impasse Prudhon, est toujours soumise à concertation.

Arrivé sur le tard, le projet d'espace vert, impasse Prudhon, répond à une forte demande des habitants. Ces derniers ont exprimé leur difficulté à vivre dans un quartier où les équipements publics n'avaient pas encore été conçus. En filigrane, c'est le décalage entre le timing long des opérations programmées dans la Zac Ivry Confluences et les besoins immédiats et au quotidien de ceux qui y résident qui est pointé.

Une nouvelle série d'ateliers,

menés par une équipe pluridisciplinaire, Coloco et DVT Up*, prend le relai des rencontres déjà menées. Objectifs affichés : livraison de l'espace vert à l'automne 2019 et participation du plus grand nombre d'usagers à sa conception.

Un premier atelier fin novembre a travaillé à identifier les parcours et cheminements, ainsi que le rôle du square au sein du quartier.

Une deuxième rencontre, le 15 décembre, s'intéressera à l'aménagement de l'espace avec les questions des dimen-

sions et de la répartition des différents espaces. En janvier, un atelier abordera les aspects de végétalisation et de mobilier. Pour un square qui vous ressemble, participez !

• Ahmed Talbi

**Coloco, atelier expert en stratégies paysagères, réunit paysagistes, urbanistes, botanistes, jardiniers et artistes. DVT Up est une start-up de l'économie sociale et solidaire spécialisée dans la maîtrise des usages.*

Atelier « aménager l'espace » : le 15 décembre à 10 h à l'école Rosalind Franklin : 67 avenue Jean Jaurès.

Le futur espace vert Prudhon permettra une circulation douce depuis le parc de l'Insurrection jusqu'à l'école Rosalind Franklin, en passant par le square de la Minoterie.



MAISON DE QUARTIER

Un projet commun

L'heure est au renouvellement du projet social de la Maison municipale de quartier (MDQ). Le 16 novembre, dans une salle pleine, les agents de la MDQ restituaient le résultat des précédentes réunions aux habitants et partenaires locaux. Après avoir identifié les forces et faiblesses du

quartier, trois groupes ont été formés en fonction des axes, ou grandes orientations, prédéfinis ensemble : faire de la MDQ un véritable lieu de proximité qui facilite l'accès aux droits, aux démarches et à l'information ; animation sociale et citoyenne dans un quartier en mutation ; épanouissement individuel et collectif des

familles. Une heure d'ateliers de brainstorming a permis l'émergence de sous-objectifs et d'actions pour chaque axe. Prochaines étapes : la présentation d'une première version du projet à la Caf, ce mois-ci, pour la demande d'agrément et la restitution, début 2019, de toutes les rencontres aux usagers et partenaires. • A.T.

En bref



Mardis du maire

La prochaine rencontre du maire et des élus aura lieu au centre commercial Quai d'Ivry, face à la pharmacie. Rendez-vous le 11 décembre à 18 h 30.

Incroyable bûche

Le concours pâtissier par équipe de la meilleure bûche de fête est lancé. Rendez-vous à la Maison de quartier (MDQ) le 26 décembre à 13 h 30. Le lendemain, un jury désignera la plus belle réalisation, à partir de 13 h 30, avant une dégustation gourmande. À 17 h, la Cie du Duende jouera son spectacle *Chamboule tout*. MDQ : 46 rue J.-J. Rousseau. 01 72 04 63 26. Préinscription au concours du 3 au 8 décembre.

Marché de Noël

Déambuler dans le marché de Noël de Rouen, ça vous dit ? Pré-inscrivez-vous à la Maison de quartier du 3 au 8 décembre.

Étal solidaire

Acheter des fruits et légumes bio à prix coutant, c'est intéressant ! Si ça vous tente, participez à l'atelier sur l'Étal solidaire, le 20 décembre à 19 h, à la Maison de quartier.

Urbanisme

Les nouveaux micro-quartiers en développement seront présentés le 17 décembre à 19 h. Partagez votre expertise d'usage ! À l'Espace des confluences (50 rue Lénine).

Nouvelle école

Prochaine Revue de projet citoyenne le 11 décembre à 20 h. Au programme : la présentation de la future école rue Galilée et des bureaux rue Moïse. À l'Espace des confluences.



En bref

Lutins

L'association du Sentier des vignes vous convie à sa traditionnelle « Fête des lutins » dimanche 16 décembre à 16 h. Les enfants, accompagnés de leurs parents, sont invités avec un lampion et un bonnet de Père Noël au jardin partagé du 27 rue Antoine Thomas. Au programme une nouvelle fois : animations pour les enfants, et vin chaud pour les parents.

Bibliothèque de rue

Installée depuis maintenant cinq mois sur le parvis de la cité Louis Bertrand, elle vous permet d'emprunter gratuitement livres et revues. N'oubliez pas de la réalimenter régulièrement.



Comité de quartier

Pas de comité de quartier en décembre. Mais si vous avez des idées à partager, ou pour toute question, vous pouvez contacter par mail Valène Dodokolo, votre référente de quartier : comitedequartier@ivry94.fr.

Chanson française

Seule en scène, au piano ou à l'accordéon, pour des chansons entre humour et poésie... Alissa Wenz est en concert à L'Annexe (100 rue Victor Hugo) le samedi 8 décembre à 21 h 30. Un spectacle proposé par l'association de promotion de la chanson française Pucés et Cie. De 11 à 13 €. Possibilité de manger sur place en réservant au 06 49 81 53 92.



Alex Bonnemaison

Fabrice Corbineau, de l'association Convivances, en pleine discussion avec Mihail, un des Roms du 3 avenue Pierre Sémard.

ROMS

Stabilisés, intégrés

La dizaine de familles installées avenue Sémard bénéficient depuis quelques mois d'un habitat digne, qui favorise leur intégration.

À peine un petit degré. Si le froid est glaçant en cette fin novembre, ce n'est plus un problème pour les quarante-deux Roms installés au 3 avenue Pierre Sémard. Depuis avril dernier, ils vivent dans onze chalets en bois, un par famille, répartis sur les 1 200 m² du terrain privé qu'ils occupent gracieusement depuis 2015, après une énième expulsion. Chauffées et bien isolées, les habitations disposent de l'eau et de l'électricité, payées par les familles. Quatre sanitaires et un espace cuisine extérieurs complètent le dispositif. Difficile d'imaginer qu'il y avait là, avant, des abris de fortune entourant des caravanes.

Ces chalets marquent la fin de la première phase du projet Villensemble* de l'association Convivances, co-construit avec la Ville : la stabilisation grâce à un habitat décent. « Il y fait chaud, on a plus de places [35 m²] et ça préserve notre intimité, se réjouit Domenica, une des résidentes. On n'a plus peur des expulsions, on a foi

en l'avenir ». Un avenir qui se joue maintenant, avec la dernière phase du projet mené par l'association, qui accompagne ces familles depuis le début. Il s'agit d'anticiper leur départ du terrain prévu en 2020. « On leur propose un retour en Roumanie ou un accompagnement vers l'emploi et le logement pour ceux qui souhaitent rester ici », explique François Loret, président de l'association.

TRAVAIL DÉCLARÉ

La très grande majorité des familles souhaite rester. « On connaît mieux Ivry que Calinisti, notre village en Roumanie », sourit Domenica. Mais pour espérer accéder au logement, les Roms doivent d'abord trouver un travail déclaré. Pas évident, quand la perspective de gagner potentiellement moins qu'avec leur actuelle activité de ferrailage agit chez certains comme un frein. « Il faut leur faire comprendre qu'un travail déclaré leur ouvre des droits, et solidifie leur dossier pour un logement », appuie Fabrice

Corbineau, le coordinateur d'accompagnement social de Convivances, à leurs côtés chaque jour. Trois Roms ont déjà trouvé un travail salarié (chauffeurs routiers et aide à domicile), et cinq autres sont en passe de les imiter. « Il y a un effet d'entraînement », souligne Fabrice Corbineau. Chacune des familles passent par ailleurs un contrat d'objectifs avec lui, autour de projets personnalisés pour favoriser leur insertion sociale et professionnelle. Tout est fait pour une sortie « vers le haut » du terrain. « C'est un projet exemplaire, souligne Séverine Peter, maire adjointe et élue du quartier. On part d'un squat et on va déboucher sur une sédentarisation et une insertion de ces Roms, autrefois déplacés en permanence ». Le chemin parcouru depuis leur premier squat des quais de Seine est effectivement éloquent.

• Philippe Gril

*Voir Ivry Ma Ville de février 2017.

POINT INFORMATIQUE POUR TOUS

Petit mais costaud

En marge des grosses marques d'informatique, des innovations indépendantes tel le nano-ordinateur rendent la technologie accessible.



Le nano-ordinateur Raspberry Pi 3 monté et à nu.

Quand Gilbert Dumortier, responsable du Point informatique pour tous (PIT) de Marat-Parmentier, vante les avantages du Raspberry Pi 3, on est loin du discours de télé-achat. D'abord parce que ce nano-ordinateur n'est pas le fruit des recherches d'un trust type Apple, mais d'une association caritative anglaise, la fondation Raspberry Pi.

Fondée en 2009 à Cambridge pour démocratiser l'informatique, elle développe en 2011 un nano-ordinateur monocarte qui tient dans la main et coûte moins de 40 €.

« Au niveau des performances et de la mémoire, ce n'est pas une Ferrari, mais un très bon outil qui peut réduire la fracture numérique, explique Gilbert. Le rôle du PIT est de se maintenir informé des nouveautés technologiques pour que les gens puissent accéder à un produit simple et peu cher.

C'est par exemple une solution idéale pour les familles nombreuses, qui peuvent apprendre à le monter et s'en servir ici. »

À FAIRE SOI-MÊME

Pour parler technique, le nano-ordinateur possède un microprocesseur 64 bit avec 1 giga de mémoire vive et la possibilité d'installer une mémoire-stock de 8 Go ou de brancher un disque dur externe. Quatre prises USB, une RJ45 et une HDMI permettent la connexion avec Internet, un écran, un clavier, une souris, une TV...

« À l'état brut, il faut installer une carcasse, un ventilateur, des radiateurs, une alimentation et, bien sûr, un système d'exploitation libre type Linux sur une minuscule carte micro-SD, équivalente aux cartes-mémoire des smartphones, explique Gilbert. D'ailleurs, les logiciels libres permettent de recopier l'inté-

gralité des fichiers sur un autre ordinateur, améliorations personnelles comprises, sans devoir racheter de nouvelles licences, contrairement à Apple et Windows. »

Les hôpitaux ont notamment décidé de s'équiper, et le Centre municipal de santé d'Ivry en possède un, un peu plus gros.

« Gilbert en a ramené un que l'on a monté, puis certains d'entre nous l'ont acheté, s'enthousiasme Nathalie Imberno, qui fréquente le PIT depuis 5 ans. Comme j'ai un papa dans l'informatique, j'ai voulu le bluffer ! Pour le monter, faut pas sortir de polytechnique. Et on peut toujours l'acheter tout prêt (pour 60 € environ). » Ou passer au PIT.

• **Daniel Paris-Clavel**

Point informatique pour tous :
10 avenue de la République,
tous les jeudis à 18 h.

En bref



Comité de quartier

Le 12 décembre à 19 h, salle Raspail (44 bis rue Raspail), vous êtes conviés au comité du quartier Marat-Parmentier. Seront abordés le futur budget participatif d'Ivry, la propreté dans le quartier et l'animation de la place Parmentier.

Habitat participatif

La deuxième réunion publique sur le projet d'accès en habitat participatif du 9 rue Fablet aura lieu le 6 décembre à 19 h, Espace Robespierre : 2 rue Robespierre.

Culture à l'hôpital

Ce mois à l'hôpital Charles Foix :

- 6 décembre : à 14 h, chansons rigolotes avec Mlle Splash. À 18 h, vernissage de l'exposition photos *Hublot* par Yvonne Chang, à l'animation centrale.
- 13 décembre : à 14 h, chants valaques et goûter festif à l'animation centrale.
- 20 décembre : à 14 h, concert de piano par Cédric Boyer et goûter de Noël, à l'animation centrale.
- Et tout le mois : exposition de photos du collectif Déclics et d'éclats, à la cafétéria ; exposition des peintures d'Yvan Hucher et des photos d'Olga Krashenko à la chapelle. Hôpital Charles Foix : 7 avenue de la République

Travaux d'aiguille

L'atelier couture « Les doigts de fée » organise sa traditionnelle expo-vente de Noël le dimanche 9 décembre. Par ailleurs, ses ateliers se tiennent les mardis de 17 h à 19 h et les samedis et dimanches de 14 h à 18 h, salle Raspail : 44 bis rue Raspail. Gratuit et ouvert à tous.



En bref

Café des parents

« Faut-il parler sexualité avec son enfant ? Pourquoi ? Comment ? », une question en débat avec l'association Santé info solidarité animation, le 14 décembre de 18 h à 19 h 30 à la médiathèque (17 rue Gaston Monmousseau). Un espace d'accueil est prévu pour les enfants.

Comité d'usagers

Le 21 décembre à 18 h, à la Maison de quartier (17 rue G. Monmousseau), venez contribuer à l'organisation d'une soirée conviviale sur le quartier prévue en mars 2019.

Déchets

Du 3 au 13 décembre, les éco-animateurs passent chez les habitants pour répondre à leurs questions relatives à la collecte séparée des déchets alimentaires. Depuis le début de l'expérimentation lancée le 17 septembre dans le quartier, 12 tonnes de déchets alimentaires ont d'ores et déjà été collectées.

Spectacle festif

La Maison de quartier vous invite à La fête de Noël par Les Lutins de la rue Orange, le 8 décembre à 15 h, à la Maison de quartier : sketches, musique, théâtre, boum... Tous publics. Les enfants devront être accompagnés par un adulte.

Étal solidaire

Vente de légumes bio en circuit court à la Maison de quartier le 16 décembre de 10 h à 12 h.



David Merte

Le 20 novembre, affluence record à l'école Rosa Parks pour la restitution de l'atelier de travail sur le stationnement, les déplacements et les usages des espaces publics.

SECTEUR DU QUARTIER PARISIEN

L'expertise des habitants

Les habitants ont présenté leurs propositions pour améliorer le stationnement, les déplacements et les usages des espaces publics.

La réunion publique à Monmousseau-Vérolot qui s'est tenue le 20 novembre, dans le réfectoire de la cité Quartier parisien de la foulée des Mardis du maire et des élus, a battu des records d'affluence. La restitution des propositions d'habitants rassemblés au sein d'un atelier de travail du comité de quartier, visant à améliorer le stationnement, les déplacements et les usages des espaces publics, était au centre des discussions. À chaque thématique son rapporteur. S'agissant du station-

nement il a été notamment proposé d'améliorer et de sécuriser le parking souterrain pour réduire l'engorgement des véhicules en surface. Parmi les réflexions du groupe déplacements, la création d'un passage piéton à l'angle des rues Lefebvre et Vérolot et une mise en sens unique partiel de la rue Carnot. Le rapporteur des usages des espaces publics suggère d'installer des jeux d'enfants sur la dalle du square Toussaint Louverture et de réaménager le terrain de

football au Quartier parisien. « Je salue la qualité du travail engagé, la façon de poser les problèmes avec méthodologie et de proposer des réponses, dont beaucoup sont réalistes et réalisables dans un délai correct », s'est félicité le maire. « Cette démarche s'inscrit dans un projet long. Grâce à la participation des habitants les choses vont changer petit à petit », a assuré Marie Pieron, conseillère municipale déléguée au quartier Monmousseau-Vérolot.

• Fred Lombard

LES AMIS DU VENDREDI

Show devant !

Sketches, madison géant et participatif, goûter... C'est un véritable cocktail de bonne humeur que Les Amis du vendredi ont concocté pour la fin du mois ! Depuis octobre, ce groupe d'habitants se retrouve tous les vendredis de 14 h à 16 h à la Maison de quartier. Une idée dont Danièle

Le Nech de la cité Amédée Huon est à l'origine : « Trop de personnes restent isolées dans le quartier, surtout les personnes âgées. Pour les sortir de chez elles, j'ai voulu créer ce rendez-vous. Chaque semaine, elles viennent s'entraîner au madison ou à d'autres danses de salon, s'exercer au Scrabble,

au loto et autres jeux de société, et même à la pétanque si la météo le permet. »

Pour la fin de l'année, ces « Amis » feront leur show en toute simplicité !

• Sylvie Moisy

Spectacle le 28 décembre à 15 h, à la Maison de quartier (17 rue Gaston Monmousseau). Entrée libre.

COMMERCE

Une crème de pâtissière

Dans sa petite boutique, la seule d'Ivry uniquement dédiée à la pâtisserie, Giao-Phuong Pham « invente » des gâteaux.



Alex Bonnemaison

Un gâteau en forme de cœur ou de licorne ? Demandez à Madame Pham !

« Les gâteaux, les fleurs et les robes de mariée sont mes trois passions ! », confie en souriant Giao-Phuong Pham, dans son mini-temple dédié aux douceurs sucrées*. Ce 9 novembre, de délicieux effluves de praliné s'échappent des fours, mettant nos papilles en émoi. Au quotidien, les macarons et les Saint-Honoré ont supplanté pour elle les boutons de roses et les frou-frous en tulle blanc. Car la discrète quinquagénaire est devenue pâtissière, sur le tard. Après avoir été technicienne de laboratoire au Viêt-Nam, son pays natal, elle a longtemps

été responsable d'une sandwicherie à Paris, au sein d'une chaîne. Gérante, elle ne mettait pas encore la main à la pâte mais a pu profiter d'un congé formation pour assouvir son penchant pour la pâtisserie. Il y a sept ans, elle ouvre son propre commerce baptisé « Duthy », une combinaison des prénoms de ses deux enfants.

« Je prépare des gâteaux individuels avec les techniques traditionnelles, mais j'en crée aussi, en travaillant par exemple les fruits exotiques. Et je n'utilise que des produits frais !, explique-t-elle. On me

dit souvent que j'ai un don pour le goût. » À côté des classiques de la pâtisserie, elle invente donc des gâteaux aux saveurs originales et aux formes inattendues, comme celui du jour, aux trois chocolats, qui représente une licorne ! Agrémenté de deux oreilles et d'une corne, il est orné d'une délicate guirlande de fleurs à la crème. Et son glaçage est nacré comme un voile de mariée !

• Catherine Mercadier

*Pâtisserie Duthy, 58 avenue Maurice Thorez, ouvert du jeudi au dimanche. Gâteau individuel : 4 €. Au choix ou sur commande. 01 43 90 99 00.

PLACE JEAN FERRAT

Fontaine en travaux

Au pied du grand cèdre, place Jean Ferrat, des palissades ont été installées en novembre. Des travaux sont en cours afin de remettre en état la fontaine aux huit jets, aménagée en 2011, lors de la rénovation de cette entrée de ville. « Cet ouvrage a très peu fonctionné, en rai-

son de défauts de conception, explique Pascal Jules, technicien au sein du service municipal des espaces publics. La Ville s'est battue, avec succès, auprès des entreprises en cause afin qu'elles prennent totalement en charge les réparations. » La remise en eau est prévue au printemps. • C.M.



En bref



Tous intelligents !

Mathématicien et chercheur en psychologie, Nicolas Gauvrit démontrera qu'il y a plusieurs intelligences, le 15 décembre à 14 h à la Maison de quartier, 44 rue Jean Le Galles : 01 72 04 66 06.

Cartes de vœux

Avec une habitante passionnée, découvrez le scrapbooking (collimage en québécois) le 5 décembre de 10 h 30 à 12 h et le 13 de 14 h à 16 h à la Maison de quartier. Il s'agit de créer des compositions avec des photos et des formes.

Arbre de fête

Et si on décorait un des sapins du quartier ? Début de l'atelier le 15 décembre de 9 h 30 à 12 h au local solidaire, 19 rue Jean Perrin.

Déco de Noël

Ateliers créatifs tous les mercredis de 14 h à 15 h à la Maison de quartier.

Petits sportifs

Éveil corporel tous les mercredis de 14 h à 15 h à la Maison de quartier pour les enfants âgés de 3 à 6 ans et leurs parents.

Automassage

Fatigue, stress... Et si vous testiez le do in, technique d'automassage ? Séances les 7, 14 et 21 décembre de 10 h à 11 h 30. Inscriptions au 01 72 04 66 06.

Spectacle pour tous

La Maison de quartier vous invite au Duende le 28 décembre de 15 h à 18 h pour découvrir le spectacle musical *Bric-à-brac*. En première partie, des jeunes du quartier seront sur scène. Inscriptions au 01 72 04 66 06. (Lire page 7)



Qui sont les aidants ? Si la lumière est souvent faite sur les personnes aidées, qu'elles soient âgées, atteintes d'une maladie ou d'un handicap, quid de celles et ceux, très nombreuses, qui les accompagnent bénévolement au quotidien ? Et de quelles aides peuvent-ils bénéficier ? Plongée au cœur d'un sujet qui peut tous nous toucher un jour.

Accompagner les aidants

Parent, conjoint, enfant, voisin, ami. 11 millions de personnes* en France reconnaissent apporter une aide bénévole, ponctuelle ou régulière, à un ou plusieurs proches en situation de dépendance. Ce sont les aidants familiaux ou naturels. Cet accompagnement prend différentes formes qui peuvent s'additionner : faire le ménage, les courses, préparer le repas, accompagner l'aidé chez le médecin, gérer son budget, s'occuper pour lui des démarches administratives, effectuer les soins personnels, assurer une présence... Pour la plupart d'entre eux, rien de plus normal. Pour d'autres, l'épuisement, voire l'isolement sont au rendez-vous : du fait du temps passé auprès de la personne aidée, beaucoup ont une vie sociale amoindrie, voire quasi inexistante, et leur propre santé peut en pâtir.

De plus en plus répandues, ces situations révèlent un véritable enjeu de société. Le vieillissement de la population et l'allongement de la vie augmentent mécaniquement le nombre de personnes dépendantes et donc celui des aidants. Selon les projections de l'INSEE, si les tendances démographiques se confirment, la France comptera en 2050 soixante-dix millions d'habitants : un sur trois aura 60 ans et plus, contre un sur cinq en 2005. Résultat : davantage d'actifs, pour certains eux-mêmes vieillissants, endosseraient le rôle d'aidant.

DROIT AU RÉPIT

57 % des aidants* s'occupent de personnes âgées en perte d'autonomie. Le pourcentage restant inclut de nombreux cas : l'accompagnement d'un proche atteint d'une maladie grave, chronique ou invalidante, ou en situation de handicap, quel qu'il soit.

« Comment faire pour garder et ne pas déna-

turer la relation filiale sans dépasser un certain stade qui fait que l'on devient infirmier ? », résume Zakia Ziane, directrice du Centre communal d'action sociale d'Ivry (CCAS).

Sans doute en s'accordant du répit. Une notion reconnue par la récente loi d'adaptation de la société au vieillissement, de 2015. Sans doute également en s'appuyant sur les aides et organismes qui peuvent informer, orienter et concrètement accompagner les aidants. Même si les démarches peuvent parfois s'apparenter à un parcours du combattant. Ce que confirme Zakia Ziane : « De nombreux dispositifs existent, mais ils ne sont pas faciles à mettre en œuvre : la réalisation des démarches demande du temps, de la compréhension. Et la durée de traitement par les administrations peut être longue. Quand une personne est confrontée à une situation d'urgence, comme la nécessité d'avoir un fauteuil roulant rapidement, c'est compliqué. » Encore faut-il que l'aidant ait l'information.

Depuis janvier, le CCAS a élargi ses missions et constitue un lieu ressources de proximité pour l'information et l'instruction des dossiers d'aide. « Ce pourrait être un centre avec le minimum légal, poursuit la directrice, comme cela peut être le cas dans d'autres villes. Ivry a fait un autre choix fort. » D'autres portes d'entrée existent sur le territoire, notamment l'Espace départemental des solidarités. Autant d'appuis pour rappeler aux aidants qu'ils ne sont pas seuls et qu'eux aussi peuvent se faire aider. ●

**Baromètre des aidants. Enquête de la Fondation April et BVA de 2018, éditée pour la 4^e année consécutive.*

Dossier réalisé par Philippe Gril, Catherine Mercadier et Ahmed Talbi
Photographies : David Merle

16 %
des aidants fournissent une aide de 20 h et plus par semaine (dont 9 % 40 h et plus).

Merci aux Ivryens qui ont témoigné dans ce dossier.



Depuis son accident vasculaire cérébral en 2015, Antoine Lourenço a besoin de son épouse Maud pour tous les gestes du quotidien.

REPORTAGE

« Être aidant, c'est très lourd »

En plus de son travail, Maud Lourenço doit s'occuper de son mari, très diminué par un AVC survenu en 2015. Elle déplore le manque d'informations proposées aux aidants.

Maud Lourenço, 61 ans, se rapproche de son mari Antoine, se baisse vers ses pieds. Courbée au maximum, elle les saisit l'un après l'autre avant de soulever les repose-pieds du fauteuil roulant. Antoine se lève en tremblant, saisit le déambulateur qu'elle a apporté et fait quelques pas dans le couloir exigu de leur appartement de la cité Maurice Thorez. Tous les deux sont essoufflés par ces quelques secondes d'efforts. « *Le dos, les genoux, je ne vous raconte pas* », se désole Maud. Cela fait trois ans qu'elle aide son mari au quotidien, depuis son grave accident vasculaire cérébral (AVC) du 22 novembre 2015. « *Je suis un miraculé*, sourit Antoine, âgé de 65 ans. *Non seulement je suis encore en vie, mais j'ai toute ma tête et je peux parler* ». Douze mois de rééducation en hôpital lui ont permis de retrouver de la motri-

ciété. Malgré tout, cet ancien grand sportif à la vie saine - « *c'est ce qui m'a sauvé* », dit-il - est incapable de s'habiller, de se laver et de sortir seul. Surtout, il peut à tout moment faire une crise d'épilepsie, une des séquelles de son AVC.

« *Financièrement, c'est impossible que j'arrête de travailler, alors c'est mon père de 85 ans, qui vit avec nous, qui s'occupe de lui la journée*, raconte Maud. *Heureusement, il était marin-pêcheur, il peut le soulever lorsqu'il tombe* ». L'octogénaire se retrouve aidant une nouvelle fois, lui qui s'était déjà occupé de sa femme dépendante, jusqu'à son décès.

« ON N'A PLUS DE VIE SOCIALE »

Une auxiliaire de vie d'une société privée vient deux fois par semaine pour la toilette d'Antoine. C'est le seul service dont le couple bénéficie, à ses frais. Si le budget

est un frein, le problème vient également du manque d'informations : vers qui se tourner, à qui s'adresser ? Et si l'on frappe à la bonne porte, il faut parfois compter avec des délais interminables.

« *Cela fait deux ans que nous attendons notre carte de stationnement handicapé, s'agace Maud. Et c'est impossible de trouver un kiné à domicile* ». « *C'est la galère* », résume-t-elle, dépitée. « *C'est très lourd pour les aidants, on n'a plus de vie sociale* ». Elle s'accorde tout juste une séance d'aquagym le lundi. « *Sinon je péterais les plombs* ». S'il ressent de la culpabilité de voir ainsi sa femme à son chevet, Antoine assure toutefois : « *Sans elle, je n'aurais pas pu avancer après mon accident. L'entourage est indispensable, il vous donne de l'espoir et de la force* ». ●

« Elle nous fait tenir le coup »

Sylvia Bertin

Fille d'Andrée, employée municipale.

Ma mère est atteinte de la maladie d'Alzheimer et éprouve de grandes difficultés à marcher. Avec ma sœur Lina, qui est retraitée, on se relaie tous les jours : elle se cale sur mon emploi du temps. Quand je suis du matin par exemple, Lina va voir maman. Elle l'habille, veille à la prise des médicaments, lui fait la toilette s'il s'agit d'un jour où les infirmières du service municipal de soins à domicile ne passent pas, lui chauffe le repas. On prépare un plat à tour de rôle. On s'est partagé les tâches : je m'occupe des papiers, des démarches administratives. Et comme je conduis, je gère également les rendez-vous à l'hôpital et je fais les courses, quand ce n'est pas papa qui s'en charge. Lina gère le linge, la pharmacie, les petites courses. En termes de temps, c'est contraignant, surtout le week-end. On a l'impression de faire toujours la même chose. Des fois, on a envie de souffler, de partir deux ou trois jours. Avec ma sœur, on ne peut même pas sortir ensemble. Alors partir en vacances... Par moment, on se sent démunies. Mais maman est tellement agréable. C'est elle qui nous fait tenir le coup ! »



« J'apprends la patience avec Simon »

Omerline Mimbantsa Mboukou

34 ans, maman de Chloé, 8 ans et de Simon, 6 ans, autiste.

Je suis la maman d'un enfant autiste, qui me demande une attention de tous les instants, mais je ne me considère pas comme une « aidante ». Le plus dur a été la confirmation de son handicap, il avait déjà 4 ans lorsque le diagnostic a été posé. Je me suis alors énormément renseignée, pour le comprendre, et j'ai pu demander les aides de la Maison départementale des personnes handicapées (MDPH). J'apprends la patience avec Simon car il acquiert son autonomie très lentement. Même s'il ne parle pas, j'ai la chance d'avoir toujours été en interaction avec lui. Il est actuellement à l'école Solomon en classe Ulis* à temps partiel, et participe aux ateliers thérapeutiques de l'Unité de soins psychopédagogiques d'Ivry. Il a aussi des rendez-vous chez l'orthophoniste, la psychomotricienne, une musicothérapeute. J'attends une place en Institut médico-éducatif (IME) qui permettra un accueil plus adapté, à temps complet. Cela me permettra de souffler et d'avoir du temps pour retravailler. Je ne me suis jamais découragée car c'est mon fils. Il est en bonne santé. Il est juste différent. »

**Unité localisée pour l'inclusion scolaire.*



Qui sont les aidants ?

86 %

aident un membre de leur famille.

76 %

ont moins de 65 ans.

67 %

des aidants interviennent au domicile de l'aidé.

52 %

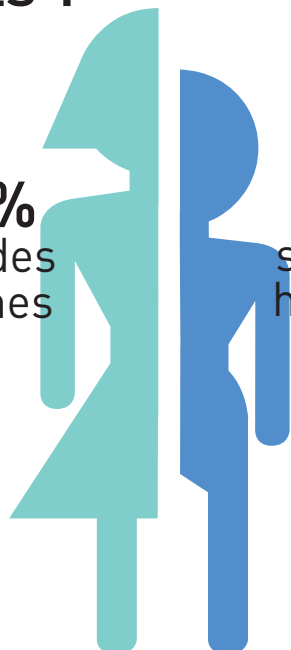
travaillent.

37 %

des aidants ne bénéficient d'aucune aide extérieure.

58 %
sont des
femmes

42 %
sont des
hommes



Principales difficultés rencontrées par les aidants

40 %

Le manque de temps.

30 %

La fatigue physique.

23 %

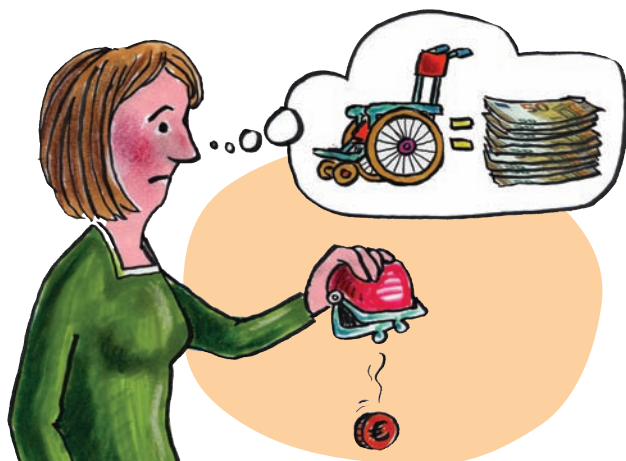
La complexité des démarches administratives.

18 %

Le manque de ressources financières.

Données tirées du Baromètre des aidants 2018 - Fondation Apriel et Institut BVA.

Faciliter les parcours



→ Quelles aides financières pour la personne aidée ?

PORTES D'ENTRÉE :

Le Centre communal d'action sociale (CCAS) et la Maison départementale des personnes handicapées (MDPH).

• L'allocation de solidarité aux personnes âgées (Aspa) :

attribuée aux retraités ayant de faibles ressources, en complément des revenus personnels.

Conditions : être âgé d'au moins 65 ans ou de 60 ans en cas d'inaptitude au travail.

• L'allocation personnalisée d'autonomie (Apa) :

attribuée par le Département aux personnes âgées, dès 60 ans, afin de financer des aides pour leur maintien à domicile ou en établissement.

Conditions : rencontrer des difficultés à accomplir les gestes ordinaires de la vie quotidienne comme préparer ses repas, s'habiller, se lever, sortir seul, etc.

• L'aide sociale départementale :

finance l'accès à un établissement médicalisé ou permet d'obtenir une aide pour une intervention au domicile.

Conditions : avoir des ressources insuffisantes pour financer un besoin d'aide, à domicile ou en établissement ; être âgé de 65 ans et plus (ou de 60 ans en cas d'inaptitude au travail).

• L'allocation d'éducation de l'enfant handicapé (AEEH) :

soutient les personnes assurant la charge d'un enfant handicapé en compensant les frais d'éducation et de soins spécialisés.

Pour en bénéficier, l'enfant doit avoir moins de 20 ans et présenter un taux d'incapacité d'au moins 80 % (voire moins sous certaines conditions).

• L'allocation pour adultes handicapés (AAH) :

garantit un minimum de ressources aux personnes en situation de handicap. Peuvent s'y ajouter d'autres prestations sous certaines conditions.

La personne doit être âgée de 20 ans au minimum et de 60 ans au maximum (des situations dérogatoires existent).

• La prestation de compensation du handicap (PCH) :

répond aux besoins des personnes handicapées pour l'accomplissement des actes essentiels de la vie quotidienne. Pour en bénéficier, le demandeur doit, entre autres, être âgé de moins de 75 ans et avoir une dépendance existant avant ses 60 ans. ●

Pour trouver une aide, qu'elle soit financière, psychologique ou autre, encore faut-il savoir à quelle porte frapper. Plusieurs structures sont là pour vous accompagner, à Ivry et dans le Val-de-Marne. Petit tour d'horizon - non exhaustif.

→ Mon père est âgé et dépendant. J'ai besoin d'une aide à domicile. À qui m'adresser ?

PORTE D'ENTRÉE :

Le Centre communal d'action sociale (CCAS).

Aides à domicile : courses, préparation et aide à la prise des repas... Quarante-deux aides à domicile ou auxiliaires de vie agissent au quotidien afin de maintenir chez elles les personnes âgées.

Contact : 01 72 04 64 17. Horaires élargis depuis janvier : interventions tous les jours, même fériés, et en soirée.

• **Portage de repas :** livraison à domicile du lundi au samedi d'un plat équilibré et varié pour les seniors les plus dépendants.

Contact : service municipal des retraités au 01 72 04 64 46 ou 01 49 60 24 89.

• **Soins infirmiers à domicile :** pour les 60 ans et plus, sur prescription médicale. Des professionnels prodigent soins, toilette, aide au lever ou au repas. Prise en charge à 100 % par la Caisse primaire d'assurance maladie.

Contact : 01 72 04 63 64.

• **Aide au déplacement :** un accompagnateur vient chercher la personne, retraitée ou handicapée non imposable, à domicile jusqu'au rendez-vous souhaité (médecin, course, administratif, coiffeur...). Gratuit, sur réservation (uniquement à Ivry).

Contact : 01 72 04 64 55. Du lundi au vendredi, de 9 h à 12 h et de 13 h 30 à 16 h 30. ●





→ J'ai besoin d'un soutien psychologique, je me sens seul et épuisé, je manque de patience

PORTES D'ENTRÉE :

Antennes d'écoute, Maisons municipales de quartier, Besoin d'écoute, Cercle des aidants, Union départementale des associations familiales (Udaf), Union nationale de familles et amis de personnes malades et/ou handicapées psychiques (Unafam).

• Antennes d'accueil et d'écoute :

Des psychologues reçoivent gratuitement les familles dans les quartiers. Prendre rendez-vous à Ivry-Port (06 23 06 33 08), à Monmousseau (06 10 76 64 93), à Pierre et Marie Curie (06 22 80 19 11 ou 06 16 35 61 55) et au centre-ville-Gagarine (06 27 81 28 62).

• Rendez-vous des parents :

Tous les mois, des référentes famille, accompagnées parfois de psychologue, animent des rencontres dans les Maisons de quartier pour échanger librement sur des sujets qui pèsent ou questionnent. Des rendez-vous individuels sont possibles.

> Maison de quartier Monmousseau-Vérolot : 17 rue Gaston Monmousseau. 01 72 04 66 54.

> Maison de quartier centre-ville Gagarine : 7 rue Truillot. 01 72 04 63 21.

> Maison de quartier d'Ivry-Port : 46 rue Jean-Jacques Rousseau. 01 72 04 63 26.

> Maison de quartier Petit-Ivry : 44 rue Jean Le Galleu. 01 72 04 66 06.

• Matinée des aidants :

Un samedi matin par mois, Le Cercle des aidants, association basée à Vitry, propose des rencontres sur l'accompagnement des proches dépendants, avec un psychologue et un travailleur social. Résidence Paul-et-Noémie-Froment, 64 rue Louise-Aglaé-Cretté à Vitry. 01 46 82 82 62.

• Allo, comment l'aider ? :

L'Union départementale des associations familiales (Udaf) du Val-de-Marne a mis en place une plateforme pour les aidants avec une permanence téléphonique gratuite assurée tous les premiers mardis du mois par une psychologue. Udaf, 4 boulevard de la Gare 94475 Boissy-Saint-Léger. 01 45 10 32 44.

• Groupes de paroles :

L'Union nationale de familles et amis de personnes malades et/ou handicapées psychiques (Unafam) organise des groupes de paroles avec une psychologue tous les mois (10 € la séance). Unafam du Val-de-Marne, 9 rue Viet à Créteil. 01 41 78 36 90. www.unafam94.org ●

→ J'ai besoin de faire garder mon proche, le temps de souffler

PORTES D'ENTRÉE

Résidence Tiers Temps et Handi Répît.

• **Accueil de jour :** Pour les personnes âgées de 60 ans et plus, souffrant de la maladie d'Alzheimer ou de syndromes apparentés. Les aidants peuvent y laisser leur proche à la journée, durant laquelle il participera aux différentes activités proposées. Du lundi au vendredi sauf jours fériés de 10 h à 17 h 30 à la résidence Tiers Temps : 147 avenue Maurice Thorez. Tarifs : entre 4,24 € et 15,74 € / jour selon la dépendance.

Contact : 01 46 72 67 40.

• **Hébergement temporaire :** Pour un jour, une semaine, jusqu'à 90 jours. À la résidence Tiers Temps. À partir de 94 € / jour la chambre (tarifs dégressifs selon durée) + tarifs afférents à la dépendance à partir de 5,51 € / jour. Contact : 01 46 72 67 40

• **Handi Répît :** Accueil de jour pour adultes et enfants en situation de handicap, quels que soient l'âge et le type de handicap. Activités encadrées par des psychomotriciens, ergothérapeutes, infirmiers... De 9 h à 17 h, du lundi au vendredi sauf jours fériés. À partir de 12 € la journée, 6 € la demi-journée.

Contact : 01 48 53 61 80.

9-11, rue Georges Enesco, à Créteil. ●



Dessins : Nicot

« Une bouffée d'air frais »

Formations en ligne, ateliers gratuits... les aidants bénéficient d'une aide concrète et gratuite grâce à la pépinière d'entreprises Silver Innov', à Ivry.



Le cabinet Brigitte Croff et Associés, qui dispense les ateliers pour les aidants, dispose d'un appartement pédagogique à Ivry-Port.

Un lit médicalisé, des toilettes adaptées, une baignoire... Une formatrice vous prend par les mains, vous aide à vous lever. Elle vous montre les bons gestes, corrige si besoin. Nous sommes dans l'appartement pédagogique du centre de formation Brigitte Croff et Associés, à Ivry-Port. C'est là que se déroulent les ateliers destinés aux aidants familiaux, mis en place en partenariat avec les associations FuturÂge et Campus

urbain, basées à Silver Innov' (voir encadré), et qui développent des projets autour de la question du vieillissement. Une initiative qui fait suite à un constat : les aidants manquent cruellement d'informations et beaucoup souffrent d'isolement.

L'aide apportée se veut concrète et se décline en deux volets. Sur Internet, avec des vidéos pédagogiques et un réseau social (via La compagnie des aidants et

Silver Innov' est une pépinière d'entreprises dédiée à la silver économie (l'économie des séniors). Installée au 54 rue Molière, à Ivry, elle accueille une quinzaine de start-up proposant des technologies ou services innovants dans le domaine de l'allongement de la vie et de l'autonomie.

Savoir être aidant, voir ci-dessous). Et dans le cadre des ateliers pédagogiques. Une quinzaine ont déjà eu lieu entre octobre 2017 et juin 2018, réunissant une trentaine d'aidants ivryens.

DROIT AU RÉPIT

Chaque atelier, gratuit et en accès libre, est décliné en thème précis. Les aidants peuvent ainsi améliorer la prise en charge de leur proche (« gestes et postures à adopter », « prévention des accidents domestiques »...), mais aussi - et c'est essentiel - (re)prendre soin d'eux (« le droit au répit », « sortir de chez soi », « le plaisir du goût »...). « *Beaucoup d'aidants mangent mal, ne vont plus chez le docteur*, explique Micheline Mauduit, directrice de Brigitte Croff et Associés. *On a aussi un atelier "bien-être" avec des massages, et un atelier "sortir". Quand on est accaparé par l'aide, on ne regarde plus autour de soi ce qui se passe, alors que l'on pourrait emmener son mari atteint d'Alzheimer dans une exposition près de chez soi par exemple.* »

Après un an, le bilan est plus que positif et une nouvelle série d'ateliers débutera dès janvier dans les mêmes locaux. « *C'est une bouffée d'air frais pour les aidants*, retient Micheline Mauduit. *Ils peuvent échanger entre eux ou avec les experts médicaux et associatifs présents. Leur parole se libère, ils se sentent moins seuls. On les aide aussi à passer la main, car déléguer les soins d'un proche est une vraie culpabilité.* » ●

Prochains ateliers les mardis 22 janvier et 5 février de 17 h à 20 h 30, sur le droit au répit. Renseignements et inscription au 07 83 50 93 96, ou par mail : contact@savoiretreaidant.fr

Savoir être aidant

Développé par les associations FuturÂge et Campus Urbain, Savoir être aidant est un MOOC (cours d'enseignement diffusé sur Internet) qui permet aux aidants de se former en ligne gratuitement. Prévenir les risques de chute, comprendre le vieillissement, apprendre à se déplacer en ville, savoir préserver l'intimité... Une multitude de vidéos animées par des experts apportent de précieuses informations aux aidants. savoiretreaidant.fr

La Compagnie des aidants

C'est un réseau social d'entraide et d'échange entre aidants familiaux. On y trouve gratuitement une offre de solutions et services (téléassistance, matériel, soins à domicile...) ainsi qu'une foire aux questions (FAQ) pour obtenir des éclaircissements. Une partie payante (2 € par mois) permet d'accéder à un annuaire des aidants pour un échange d'expériences, à un annuaire des bénévoles pour obtenir une aide, et à une bourse d'échanges de matériels adaptés. lacompaniedesaidants.org

Carnet d'adresses

Plusieurs organismes apportent du soutien aux aidants.



Centre communal d'action sociale d'Ivry (CCAS)

Lieu ressources et de proximité, le CCAS dispense les informations et instruit les dossiers. Il s'adresse notamment aux personnes âgées et à celles en situation d'handicap.

Service retraités :

centre administratif Jules Coutant
esplanade Georges Marrane. 01 49 60 25 76.

Service action handicap :

centre administratif Pablo Neruda
8 ter avenue Spinoza. 01 72 04 64 29.

Maison départementale des personnes handicapées (MDPH)

Il s'agit d'un lieu d'accueil, d'information et d'orientation pour les personnes handicapées ou leur représentant légal. La Maison attribue également des prestations et aide à la formulation des demandes relevant de sa compétence.

Immeuble Solidarités,

7-9 voie Felix Éboué à Créteil.

01 43 99 79 00 - mdph94@valdemarne.fr

Centre local d'information et de coordination (Clic)

Financé par le Département, il accueille les seniors à partir de 60 ans et leurs aidants. Sa mission : information, orientation et accompagnement dans les démarches, sur place ou à domicile.

132-136 rue Julian Grimau à Vitry-sur-Seine.

01 43 91 31 27 - clic7@wanadoo.fr

Espace départemental des solidarités (EDS)

Cette structure regroupe des professionnels de l'action sociale qui informent sur les droits, les services, les aides existantes, et qui peuvent accompagner les Val-de-Marnais dans leurs démarches.

38-42 rue Raspail. 01 49 87 12 50.

eds.ivry@valdemarne.fr ●

INTERVIEW



G. Cohen

Mehdi Mokrani

Adjoint au maire en charge de la politique sociale et de la solidarité

Soulager les aidants

Que fait la Ville pour les aidants ?

Alors que de nombreuses collectivités territoriales ont fortement réduit le champ d'intervention de leur Centre communal d'action sociale (CCAS), la municipalité a décidé de l'élargir cette année. Dans ce cadre, nous agissons pour que les personnes dépendantes puissent rester le plus longtemps chez elles, ce qui permet par voie de conséquence de soulager les aidants familiaux ou naturels. C'est le but de toutes les aides à domicile mises en place : le portage des repas, les soins infirmiers et les aides ménagères dont l'amplitude horaire a été étendue aux soirées, dimanches et jours fériés. À côté du CCAS, plusieurs services ou équipements municipaux peuvent être sollicités par les aidants. La solidarité est l'ADN de notre politique ! Les référentes famille des Maisons de quartier et les psychologues des Antennes d'écoute sont par exemple des personnes ressources pour les aidants, trop souvent seuls pour accompagner leurs proches.

Est-ce suffisant ?

Des actions restent à développer comme des rencontres spécifiques entre services municipaux et aidants. Le CCAS a été aussi redimensionné, afin de travailler les partenariats avec des associations ou institutions afin d'être plus efficace. La Ville seule ne peut pas tout faire, mais elle peut coordonner. La municipalité a ainsi le projet de monter un groupe d'actions sur le logement des habitants en perte d'autonomie, avec le service municipal de l'habitat, les bailleurs sociaux, et la Maison départementale des personnes handicapées (MDPH). Cela permettrait par exemple de transformer une baignoire en douche sans que cela prenne des mois, voire des années !

Quelles solutions pour les aidants reste-t-il à imaginer ?

Il me paraît important de reconnaître les compétences que les aidants acquièrent auprès de leurs proches. Leurs savoir-faire mériteraient d'être transmis. Beaucoup de femmes cessent leur travail, il me semblerait justifié qu'elles bénéficient d'une indemnité de la part de l'État, pour compenser la perte de revenus. Enfin, il y a des lieux à imaginer par les personnes elles-mêmes dans le cadre d'une économie sociale et solidaire, hors marché concurrentiel. Des lieux pour se former, laisser quelques temps son proche. À Barcelone, des expériences sont menées dans ce sens. La Maison de retraite des Babayagas, à Montreuil, est aussi un projet intéressant. C'est un habitat participatif, autogéré où les résidents restent acteurs de leur vie. ●

IVRY

S/SEINE

Grand marché de Noël

Vendredi 14 décembre 2018

Jusqu'à 18h

Esplanade de la mairie d'Ivry-sur-Seine

Au programme :

Photos avec le Père Noël,
distribution de chocolats
et bons d'achat à gagner.



BRASSERIE D'IVRY

Bières d'hier

Ivry a longtemps été un haut lieu régional de fabrication de la bière. Du XIX^e au XX^e siècle, la Brasserie Richard en fut un bon exemple.



Photos : Archives municipales d'Ivry-sur-Seine.

Brasserie de la Rose Blanche, brasserie de l'Espérance... De toutes les « usines à bière » ivryennes, la brasserie Richard Frères fut peut-être la plus imposante. Située au 68 route Stratégique (actuelle rue Jean Le Gallegu), elle occupe une surface de plus de 25 000 m² sur d'anciennes carrières. Les caves y sont d'ailleurs installées jusqu'à 23 mètres de profondeur.

Quoique l'usine varie ses produits, sa spécialité est une blonde peu alcoolisée, La Bière du Lion. Première brasserie de France en 1930, c'est aussi

l'une des pionnières de la fabrication de bière à fermentation basse (chargée en gaz carbonique). Salles de fermentation et caves sont continuel-

lement refroidies par des machines produisant 5 000 kg de glace par heure. Les Ivryens aimaient leur mousse bien fraîche.



• Page réalisée par Daniel Paris-Clavel et Michèle Rault

Boisson d'eau profonde

« L'eau est très importante dans la fabrication de la bière (...) Cette eau servait au refroidissement sur échangeurs ou dans les condenseurs des machines frigorifiques. L'eau de fabrication provenait d'un puits artésien (nappe souterraine) ayant un débit de 100 m³ par heure. Ce forage plonge à 745 mètres sous terre pour atteindre les couches de l'Albien (nappe située sous le bassin parisien) produisant une eau très pure et permettant de se rapprocher de la qualité des bières d'Europe centrale. Le forage fut réalisé en 1934 par la brasserie Richard et un second, en 1968, par la brasserie Dumesnil, condamnant le premier. »
Fiche établie par l'Ocra (Organisation pour la Connaissance et la Restauration d'Au-dessous-terre) en 2005.



Une question, une réaction ?
01 49 60 25 63
archives@ivry94.fr

Repères

1862 Hans Reuter établit une brasserie sur un terrain situé entre la route Stratégique et le chemin de la Cheverue (angle rue Jean Le Gallegu et rue Michelet).

ANNÉES 1880 La famille Richard devient propriétaire de la brasserie connue sous

le nom de Grande brasserie d'Ivry.

1904 100 à 150 personnes (chefs de fabrication, ingénieurs, employés et ouvriers) travaillent à la fabrication de la bière. 40 chevaux et 25 voitures assurent les livraisons.

1914 Un hôpital auxiliaire est ouvert dans les locaux de la brasserie pour soigner les blessés de la Grande Guerre.

1930 Première brasserie de France, l'établissement Richard livre quotidiennement 3 500 hectolitres de bière.

JUIN 1936 L'usine est en grève.

1956 La brasserie Dumesnil, fondée à Paris en 1840, rachète les installations de la brasserie Richard.

1978 La brasserie est définitivement fermée.

Appel à bénévolat

L'association Cultures du cœur en Val-de-Marne propose des sorties à ceux qui n'y ont pas toujours accès. Cette billetterie solidaire recherche des bénévoles pour mettre en place des permanences culturelles avec les équipes des Maisons de quartier du Plateau-Monmousseau et du Centre-ville - Gagarine. Vous aimez le théâtre, le cinéma, l'opéra ou le sport ? Venez partager vos passions et défendre l'égal accès au sport et à la culture pour tous !
Contact : laureline.chanteclair@culturesducoeur.org - 01 43 65 82 89.

Réunion publique

« Jeunes de la République, engagez-vous dans la vie de la cité », tel est le thème de la conférence-débat que propose le Groupe de cinq humanistes (G5H) et le Collectif des élus français d'origine Congo Kinshasa (Cefock), le 8 décembre, de 14 h à 18 h, à l'Espace Robespierre (2 rue Robespierre). Invité d'honneur, le professeur Henri Pena-Ruiz interviendra sur le sens et la valeur de la devise « Liberté-égalité-fraternité ». Contacts : 06 64 71 62 66 - 06 35 52 83 03.

Fête kabyle

L'association franco-kabyle d'Ivry organise une journée culturelle le 8 décembre à l'espace Robespierre (2 rue Robespierre). Au programme : à 15 h, conférence sur l'histoire des Kabyles à Ivry et en France ; à partir de 19 h, concert de l'auteur-compositeur-interprète Rabah Asma et spectacle de la troupe de danse Tadukli. Exposition et cuisine traditionnelle. Participation aux frais : 15 €. Infos : 06 51 33 60 24 - 07 68 12 10 45.



Réalisation d'un Mandala avec les habitants lors d'Ivry en fête.

THÉRAPIES ARTS ET MÉDIATIONS

Les arts et la parole

L'association Thérapies arts et médiations accompagne des personnes fragilisées, par la création artistique et la parole.

Discreète, intermittente, mais bien présente, l'association TAM (Thérapies arts et médiations) investit depuis 2010 le champ social et médical d'Ivry. « Nous utilisons la création artistique et la parole pour accompagner des personnes fragilisées par des souffrances psychiques, vers un mieux-être et une reconnaissance de soi », explique Catherine Briand, art thérapeute. L'association se compose également de médecins, de psychologues, de psychothérapeutes, d'artistes, de médiateurs sociaux et d'ethno cliniciens. Ils interviennent dans le cadre d'institutions (collectivités, foyers, maisons de retraite, PMI, hôpitaux de jour...), auprès d'associations mais aussi de particuliers. La TAM met en place de la médiation transculturelle et

individuelle, notamment dans les foyers de travailleurs migrants et les résidences sociales auprès de publics sujets à un traumatisme. Son objectif : les aider à le surmonter afin qu'ils puissent retrouver une meilleure autonomie dans leur vie. Les médiations peuvent se pratiquer avec des traducteurs.

CONFIANCE EN SOI

L'art thérapie est un autre levier d'intervention. « Que ce soit par la peinture, le dessin, la sculpture, la broderie ou tout autre médium, l'art comme médiation thérapeutique permet de sortir d'une souffrance psychique pour porter un regard nouveau sur ses propres ressources et reprendre confiance en soi », assure Catherine Briand. « Les activités manuelles m'ont

permis de révéler des capacités qui m'aident à me sentir mieux dans ma vie personnelle et professionnelle », confirme Véronique. Contre une adhésion annuelle de quelques euros, elle participe une fois par mois à l'atelier d'art thérapie proposé dans les murs du Forum social à Ivry (espace de rencontre des organisations et personnes impliquées dans le mouvement altermondialiste). Elle a connu l'association lors de la fête de la ville. La TAM ne loupe en effet pas une occasion de participer aux manifestations locales. Retrouvez-la samedi 8 décembre au Chémar de Léon, le marché solidaire place Jean Ferrat.

• **Frédéric Lombard**

Thérapies arts et médiations :
06 45 18 62 40
association.tam@gmail.com

Parés pour Noël



D.R.



Au fil des années,
CAPE sur Noël, attire de
plus en plus de familles.

Déjà quinze ans d'existence pour l'association Cape sur Ivry (citoyens à part entière) créée par des jeunes du quartier Gagarine. « L'objectif est de permettre à ces jeunes de porter des projets dans le cadre de vie locale mais aussi au plan international », rappelle le président Mohand Bellal. Cape intervient ainsi sur des champs aussi large que l'aide aux devoirs, la participation aux fêtes de quartier ou l'organisation de sorties pour les enfants et les familles. Et au-delà des frontières, des groupes ont pu voyager au Mali, au Brésil, ou dernièrement en Algérie.

Initiée en 2016, la soirée Cape Comedy réunissait, pour la quatrième fois en octobre au Hangar, des jeunes humoristes et des jeunes Ivryens aspirants à se produire sur scène en danse, chant ou stand-up. « C'est une façon pour eux de se confronter à une première mise en situation professionnelle », explique Mohand Bellal. Mais déjà se profile pour les bénévoles l'organisation de la fête de Noël. Plus de trois cents personnes sont attendues pour cette demi-journée festive avec, à la clef, stands de restauration, goodies à gagner, et un atelier photo de famille. Dernièrement, l'association a été amenée à élargir son périmètre d'actions. Avec l'ouverture des nouveaux logements d'Ivry-Port, des habitants de la cité Gagarine ont été relogés dans ce nouveau quartier. « Ils nous ont sollicités pour pouvoir continuer leur pratiques sportives près de chez eux. » Des activités de foot en salle et de qi gong sont ainsi proposées le week-end au gymnase Rosalind Franklin. Pour ces dizaines de nouvelles familles emménageant à Ivry, le sport est un moyen de créer de premiers liens de voisinage. • **Mathieu Oui**

Cape sur Noël, le 16 décembre à 14 h,
au gymnase Joliot-Curie : 21 rue Raspail.
capesurivry.asso-web.com
Facebook: @cape.surivry

Jouets solidaires

Bonne nouvelle ! Jusqu'à Noël, la boutique de l'association Rejoué, située au 1^{er} étage du centre commercial Quais d'Ivry (30 boulevard Paul Vaillant Couturier), est ouverte tous les samedis de 11 h à 18 h, ainsi que les mercredis et vendredis aux mêmes horaires. L'opportunité de remplir la hotte du Père Noël avec des jouets d'occasion de qualité à petits prix et ainsi contribuer au développement d'une économie circulaire et solidaire. En savoir plus : rejoue.asso.fr

Marché de Noël

Le 7 décembre de 15 h à 18 h, l'Association des retraités d'Ivry pour les loisirs et la solidarité (Arils) organise une après-midi portes ouvertes à son local (11 promenade Venise Gosnat-centre Jeanne Hachette). Expo-vente de produits réalisés par ses adhérents et proposés à des prix modiques pour préparer ses cadeaux de fin d'année : patchwork, mandalas, créations papier, objets décorés, serviettage, dessins, aquarelles, tricots... Rencontres avec les membres et les animateurs d'ateliers, pot de l'amitié.

Bien-être

Au programme de l'association Mouvement et créativité : le 5 décembre, séance Feldenkrais et méditation ; le 12, séance énergétique (destinée aux femmes) ; et le 13, séance Feldenkrais et rire. Contacts : 01 46 70 82 52 - 06 43 11 34 16. mouvement-creativite.fr

Moulin de la tour

Les Amis du Moulin de la tour organisent des visites guidées gratuites le 3^e samedi du mois de 15 h à 17 h 30. Contact : 06 83 39 32 58.

Anciens combattants

Permanences à la Maison du combattant (3 place de l'Église) :
- Arac (Association républicaine des anciens combattants) : les 1^{er} et 3^e dimanches de 10 h à 12 h.
- Fnaca (Fédération nationale des anciens combattants d'Algérie) : tous les dimanches de 10 h à 12 h.



Le calendrier de la Zone à faibles émissions (ZFE) prévoit une interdiction de circuler de tous les véhicules diesels en 2024.

CLIMAT

Vieux diesels : deux ans de répit

Le conseil municipal a soutenu la volonté du maire de reporter à 2021 l'interdiction de circuler des vieux diesels, imposée par la Métropole.

L'annonce, brutale, a surpris tout le monde : dès le 4 juillet, les vieux diesels Crit'Air 5 (immatriculés avant 2001) seront interdits dans les 79 communes situées à l'intérieur de l'A86, en semaine entre 8 h et 20 h. C'est la conséquence de l'adoption, le 12 novembre, par le conseil de la Métropole du Grand Paris (MGP) de la mise en œuvre d'une Zone à faibles émissions (ZFE). 2 450 véhicules seraient concernés à Ivry. Le maire Philippe Bouyssou souligne l'urgence sanitaire, la pollution aux particules fines accélérant le décès de 5 000 personnes par an en Île-de-France. Mais il regrette ce calendrier et a soumis au conseil le report de la mise en application, au 4 juillet 2021. « *Ceux qui persistent à utiliser un vieux diesel n'ont pas le choix : ils ont un*

faible accès à l'emprunt pour changer de véhicule et n'ont pas d'alternatives par manque de transports publics ». Pour le maire, ce report serait mis à profit pour demander plus de subventions pour l'achat de véhicules dits propres, et pour améliorer l'offre de transports (meilleur cadencement du RER C, prolongement de la ligne 10 du métro...)

DISSENSIONS

« *Laissons le temps aux plus modestes de changer de véhicule* », a soutenu Arthur Riedacker, du groupe Radical Citoyen. « *C'est une mesure antisociale et injuste* », pour Ana Macedo, du Front de Gauche, Communistes, Parti de Gauche, ensemble et Citoyens. « *Il aurait été beaucoup plus judicieux de taxer les grosses industries polluantes* », a estimé Saïd Hefad,

pour le groupe Convergence Citoyenne Ivryenne (CCI), divisé sur la question (Atef Rhouma a voté contre). Le groupe France Insoumise a voté contre lui aussi, réclamant « une municipalité de combat » sur ce sujet.

Sandrine Bernard, du groupe Socialiste, a fait part de sa crainte de voir Ivry « transformée en parking des Crit'Air 5 » si les communes voisines décidaient, elles, de les interdire dès juillet. Le groupe Europe Écologie Les Verts a demandé une étude précise sur le nombre d'Ivryens impactés et a voté pour, à une exception près (Pierre Chiesa n'a pas participé au vote). Les élus d'Ivry Autrement se sont abstenus, estimant « *démagogique* » la proposition de taxation du kérosène, un des points de la délibération. • **Philippe Gril**

Prochain conseil
Jeudi 20 décembre
19 h 45, hôtel de ville

Compteur Linky, l'inquiétude

Pour le conseil municipal, les Ivryens devraient avoir le choix d'installer ou non le controversé compteur Linky.

« Non au boîtier Linky sans le consentement des Ivryens ». C'est le vœu

présenté au conseil municipal par le groupe Europe Écologie Les Verts au nom de la majorité, et soutenu à l'unanimité par les élus. Installé d'office dans les nouveaux logements et amené à remplacer d'ici 2021 trente-cinq millions de compteurs électriques, le boîtier de l'opérateur Enedis (ex-GRDF) suscite beaucoup d'interrogations et d'inquiétudes chez les usagers. Ce qu'a résumé l'élu Vert Mehdy Belabbas, rapporteur du vœu. Dénonçant le coût d'installation pris en charge par les usagers et les bénéfices attendus pour Enedis, l'élu a surtout pointé du doigt les « réelles failles en termes de protection des données personnelles ». « Ils renseignent les habitudes des usagers et leur présence ou non dans leur logement ».

Le conseil a également pu entendre les arguments de Laurence Perroux, du collectif Stop Linky 94. « Enedis veut



Le conseil municipal dénonce les conditions d'installation du boîtier Linky et son caractère intrusif.

tout savoir de notre vie privée pour revendre ces informations à nos assurances », a-t-elle dénoncé, avant de rappeler les « dysfonctionnements liés à la pose des boîtiers », et d'alerter sur « les pressions, voire les violences » envers les particuliers qui refusent Linky.

Le maire, Philippe Bouyssou, s'est engagé à étudier la

possibilité d'un arrêté municipal sur la question. S'il reconnaît qu'il ne pourra pas seul faire plier Enedis, il compte sur l'appui du Sipperec, le syndicat intercommunal pour les énergies, à qui sera transmis le vœu. « On continuera la bataille », a assuré le maire, espérant aussi faire porter le débat au Parlement. • P. G.

GAGARINE - TRUILLLOT

Feu vert pour la ZAC

Les élus du conseil municipal ont validé à la quasi-unanimité - seuls les socialistes se sont abstenus - le dossier de réalisation de la ZAC (Zone d'aménagement concerté) Gagarine-Truillot, présenté au nom de la majorité par Romain Marchand, premier adjoint en charge du développement urbain. L'approbation du dossier de réalisation est une étape essentielle qui va permettre la mise en chantier de la ZAC. Dans sa présentation du projet, l'élu a salué notamment le ratio de 30 % de logements sociaux, qui permet « d'assurer aux classes populaires le droit de vivre dans notre

commune ». Il a rappelé le défi colossal qu'avait été le relogement sur Ivry des familles de la cité (5 familles restent à reloger), qui sera « déconstruite » d'ici la fin du premier semestre 2019. Seul à faire part de réserves, le groupe socialiste a dit craindre « une bétonnisation » excessive de la zone. Une crainte que ne partagent pas les Verts, qui ont souligné par la voix de Mehdy Belabbas « la qualité environnementale du projet », notamment « son aspect nourricier » permis par la présence de jardins potagers au cœur de la ZAC. • P. G.

C'est voté !

Guerre au Yémen

C'est « le pays dont la situation humanitaire est la pire du monde », selon l'ONU. Le conseil municipal a adopté à l'unanimité un vœu présenté par Séverine Peter au nom de la majorité, appelant la France à s'engager véritablement en faveur de la paix au Yémen. Il lui est notamment demandé de stopper toute vente d'armes aux pays belligérants, dont l'Arabie Saoudite. L'adjointe en charge des relations internationales a rappelé que les combats qui sévissent dans ce pays ont déjà causé directement la mort de plus de 10 000 personnes, dont 90 % sont des civils.

Bientôt un nouveau marché

Dans le cadre du renouvellement de l'exploitation du service public des marchés forains, le conseil a validé la création prochaine d'un nouveau marché de producteurs locaux le samedi matin, à Ivry-Port. Situé avenue de Brandebourg, il réunira une vingtaine d'exposants (maraîchers, boucher, poissonnier, fromager...). Des commerces non-alimentaires compléteront l'offre.

Fusillés pour l'exemple

Le conseil a validé l'octroi d'une aide de 1 500 € pour l'érection, à Chauny, dans l'Aisne, d'un monument en hommage aux 639 « fusillés pour l'exemple » de la Première guerre mondiale. Les noms de deux Ivryens fusillés, Henri Bourgund et Louis Ruelleux, y seront inscrits.

Question posée par le groupe Convergence Citoyenne Ivryenne :

« Tribune libre »

Groupe Front de gauche, Communistes, Ensemble et Citoyens

ivrycommunistesetpartenaires.elunet.fr

À l'heure d'écrire ces lignes, le conseil municipal d'Ivry vient de débattre du projet de Zone à Faibles Emissions (ZFE) métropolitain, qui vise à interdire de circulation dans toute la zone « intra A86 » les véhicules Crit'Air 5 dès juillet 2019, auxquels s'ajouteront les Crit'Air 4 dès 2021. À cette date, la moitié des ménages véhiculés de notre ville (7 000) sera concernée. L'objectif, in fine, est de convertir tout le parc automobile de la région à l'électrique d'ici 2030. Malgré les différentes aides à l'achat, le reste à charge oscillera entre 10 et 18 000€ pour les ménages. Notre conseil municipal, saisi du sujet à l'initiative du maire, a voté une délibération visant à différer la création de cette ZFE. Sur la question critique de la pollution atmosphérique, cause de 5 000 décès prématurés par an en Île-de-France, nous ne pouvons en effet nous satisfaire d'un « coup de com' » métropolitain.

Nous ne pouvons nous satisfaire d'une mesure libérale, qui renvoie à l'individu la responsabilité de décennies de choix politiques qui façonnent aujourd'hui le quotidien des Franciliens : développement qui concentre tous les emplois à l'Ouest et les logements à l'Est, étalement urbain causé par l'absence de régulation du marché immobilier, sous-investissement chronique dans les transports en commun au profit d'infrastructures routières... Et les habitants de la banlieue, ainsi contraints à un usage quotidien de leur voiture, seraient désormais sommés de s'endetter pour rouler « propre » ?

Car remplacer une voiture par une autre, même électrique, ce n'est pas de l'écologie : c'est du productivisme. La voiture électrique se contente de délocaliser la pollution à l'autre bout du monde. Et ici, on ne résout pas la question du partage de l'espace public (stationnement, voirie) ni de la production d'électricité, à 75 % nucléaire en France.

La seule véritable alternative à la voiture dans notre région, ce sont les transports en communs, dont Île-de-France Mobilités (ex-STIF) a la responsabilité. Nous ne pouvons donc accepter une ZFE pour la banlieue sans la faire coïncider avec une meilleure fréquence des bus et du RER C, l'arrivée du Tzen (2019) et du Tram9 (2020) à Ivry, du Grand Paris Express (2024), au risque de renvoyer les habitants vers des transports collectifs déjà surchargés.

Face à l'urgence climatique, les politiques écologiques ne peuvent se permettre de toujours faire contribuer les plus fragiles pour éviter de remettre en cause les profits non-soutenables : les bénéfiques nets annuels de près de 4 milliards d'euros de Total, le kérosène de l'aviation jusqu'ici non taxé... Au-delà des récupérations politiques, c'est bien l'origine de la colère des « gilets jaunes » partout en France. Pour notre planète, ne changeons pas de voiture, changeons de système !



• Méhadée Bernard

Groupe Europe Écologie Les Verts

ivry.eelv.fr

Que mangent nos enfants à la cantine ? Quelle est la qualité des plats servis dans leur assiette ? Qu'en est-il de la variété des menus ? Ces questions, des centaines de familles ivryennes se les posent.

Il est certain qu'avec près de 8 milliards de repas servis chaque année en France, la restauration collective représente un marché colossal pour les grands groupes industriels du secteur. De même, la restauration collective constitue un levier massif de transformation de l'agriculture, notamment en Île-de-France. Par conséquent, cette dernière constitue un enjeu majeur pour les collectivités territoriales.

En effet, il s'agit d'une charge financière importante pour les budgets locaux. À Ivry, pour la seule année 2019, la contribution municipale au Syndicat intercommunal pour la restauration collective (SIRESCO) connaîtra une augmentation de 100 000 €, alors que les contraintes budgétaires imposées par l'État vont croissantes et que l'autonomie financière des collectivités territoriales est mise à mal par la suppression programmée de la taxe d'habitation.

Aussi, au regard des sommes versées au SIRESCO, le compte n'y est pas.

Certes, le groupe des élu.es écologistes, très mobilisé sur ce sujet, a obtenu des engagements : une nouvelle direction dédiée au développement durable, un travail avec la Fondation Nicolas-Hulot.

Les écologistes relèvent avec satisfaction que le principe de l'expérimentation de repas végétariens, servis au moins une fois par semaine (avec une mise en place progressive), a été validé. De même, notre groupe salue l'établissement d'un double menu pour les élémentaires ainsi que la mise en place de la collecte des bio-déchets à la sortie de la cantine (ces mesures, qui entendent combattre le gaspillage alimentaire, rendent d'autant plus obsolète la logique d'incinération défendue par le Syctom). De surcroît, nous restons très attachés aux objectifs de la loi Allain, qui imposent à terme une proportion de 50 % de produits durables labellisés, dont 20 % de bio. Pour autant, la réalité est encore trop éloignée des promesses affichées : le bio ne peut se limiter au seul pain ou aux pommes...

Enfin, les écologistes militent contre la pêche en eau profonde et il ne saurait être question de servir du poisson issu de cette filière.

Plus généralement, nous prôtons le développement des circuits courts – ce qui pourrait conduire à une recentralisation des cuisines, à l'échelle communale –, avec une priorité donnée à l'agriculture urbaine et aux producteurs locaux, afin d'améliorer significativement la qualité des repas servis.

Nous ne devons plus nous laisser imposer le contenu de nos assiettes par les lobbies de l'industrie agroalimentaire et par une gestion technocratique axée sur les seules économies d'échelle.



Règle de fonctionnement de cette rubrique

Chaque groupe pose à tour de rôle une question à laquelle les autres groupes sont invités à répondre, avec possibilité d'y adjoindre un texte libre intitulé « À propos ».

Groupe Radical et Citoyen

mrc.ivry@gmail.com - mrcivry.blogspot.fr

Gouverner, c'est prévoir. Et pour agir, il faut du temps.

Mais ce temps, le président LR du Grand Paris Métropole ne l'a pas pris en faisant voter subitement, début novembre, sans débats préalables, l'élimination à marche forcée des voitures polluantes situées à l'intérieur de l'A86 (Zone à faible émissions ou ZFE). Personne n'est évidemment opposé à la réduction des polluants qui réduisent l'espérance de vie, bien moins cependant que le tabac et l'alcool. La première et principale solution pour y parvenir supposerait de développer les transports en commun, commodes, fréquents, confortables et rapides, y compris de banlieue à banlieue. Ce qui est loin d'être le cas.

Au lieu de cela, le vote vise simplement à éliminer les voitures les plus polluantes ; les voitures sans Crit'Air et Crit'Air 5 dès juillet 2019, puis les voitures de Crit'Air 4, etc. Mais, sauf pour les plus riches, qui ont en général aussi les voitures émettant le plus de CO² au km, on ne change évidemment pas de voiture tous les ans. Par ailleurs, n'oublions pas que jusqu'en 2015 on a fait la promotion des voitures à moteur diesel moins émettrices en CO² par km parcouru que les voitures à essence. Mais le diesel émet aussi des particules fines que l'on cherche à bannir. On aurait aussi pu faire la promotion des voitures à essence à basse consommation.

Depuis les années 1990, on sait fabriquer des voitures à 3 l/100 km, mais on n'a jamais pu avancer sur ce point en Europe comme cela eût été souhaitable : l'Allemagne a toujours réussi à protéger ses constructeurs de grosses voitures. Et dans ces ZFE, racheter des voitures d'occasion, même avec des primes, n'est pas la solution étant donné l'augmentation régulière et rapide de la sévérité des normes environnementales. On prône donc l'achat de voitures électriques. Cela est cependant loin d'être à la portée des petites bourses. De plus une transition massive vers la voiture électrique n'est pas sans poser des problèmes environnementaux et sociaux, ailleurs (extraction du lithium en Bolivie, dépendance des métaux rares de la Chine, etc.) et en France (renforcement des lignes électriques pour les recharges, augmentation de la production d'électricité nucléaire). L'électricité pourrait aussi venir des panneaux photovoltaïques et des éoliennes. Mais la part d'énergies intermittentes dans le mix électrique est limité.

Au rythme actuel de pénétration de ces énergies, on voit bien que c'est la poursuite du nucléaire qui est recherchée. Cela a été voté, sans débat dans les villes concernées, sauf à Ivry (conseil municipal de novembre). Et de manière générale, notamment pour la taxe carbone, le gouvernement prend trop de décisions sans réelles concertations préalables. Ce n'est pas ainsi que l'on devrait gouverner dans une démocratie.



• Arthur Riedacker
• Pierre Martinez

Convergence Citoyenne Ivryenne

association.cci@laposte.net

Tout est là, ici, devant nous : la colère, la peur, l'amertume...

Les braises sont chauffées à blanc depuis des dizaines d'années, voire plus. Entretien par les politiques libérales dévastatrices, par des campagnes médiatiques d'instrumentalisation des craintes, par un matraquage marketing intensif qui promeut l'individualisme...

Donc forcément, un jour, ça se paie. La montée des régimes fascistes/racistes est aujourd'hui une réalité dans nos sociétés dites « démocratiques ». Au Brésil, aux États-Unis, en Hongrie, en Italie, à nos portes...

Comment pourrait-on croire que la France serait épargnée ? Avec un FN qui arrive régulièrement en tête des élections, avec des formations politiques qui n'ont de cesse de s'aligner sur leurs positions nauséabondes, avec des politiques économiques qui oppriment toujours plus les plus faibles, avec l'état d'urgence institutionnalisé...

Alors que faire ? Les partis politiques dits progressistes peinent à donner espoir à ceux qu'ils sont censés représenter. Ils nous semblent perdus entre leurs désirs de pouvoir et leurs guerres d'égo fratricides.

Comment d'ailleurs ne pas voir de messages dans l'abstention qui, scrutin après scrutin, monte dans les quartiers populaires ? Elle signe, sans doute davantage, un excès de lucidité, sur le peu de cas dont font preuve les partis traditionnels à l'égard des habitants desdits quartiers, qu'un fantasmé « désert politique ».

La démocratie de la V^e République semble désespérément échouer à redonner un réel espoir au peuple. N'oublions pas que Trump et Bolsonaro ont été élus. Hitler aussi.

Alors face à ce sombre tableau, que faire ?

Justement, il faut faire. Avec l'autre. Prendre un peu de son temps. Même si cela semble peu. Une maraude, une aide aux devoirs, une fresque sur les murs de son quartier, une activité culturelle, une asso de parents d'élèves, du soutien aux personnes en difficultés, aux migrants, un engagement de proximité... avec ses amis, ses voisins, les gens de son quartier, de sa ville. Ou sinon : soutenir d'une manière ou d'une autre ces actions. L'important, c'est de faire ensemble, de renouer et renforcer les liens de solidarité, être solidaire pour faire face à l'adversité et aux violences sociales subies. S'unir et résister ensemble plutôt que de se laisser diviser. C'est à notre sens la première chose à faire, agir au quotidien avec celles et ceux avec qui nous vivons, considérer que le sort de l'autre nous importe, que le sort de chaque enfant nous importe, même si ce n'est pas le nôtre...

Les expériences passées et les différentes luttes nous ont démontré que les solutions pour se protéger et combattre l'oppression, qu'elles soient économique ou sociétale, n'émergent jamais du haut, mais de la base, toujours ! Alors agissons ensemble.



Question posée par le groupe Convergence Citoyenne Ivryenne :

« Tribune libre »

France Insoumise

france.insoumise.ivry@gmail.com

Pourquoi Mourad Tagzout a rendu au maire sa délégation à la Vie associative ?

La vie associative était concernée par d'ambitieux engagements dans le programme « Ivry au cœur ». Pourtant, la Maison des associations projetée ne se fera pas et les moyens affectés au secteur sont restés modestes.

Alors qu'une visibilité très partielle caractérise la politique associative municipale, avec une absence de données consolidées sur les aides en matériel, un manque de clarté sur leurs modalités d'affectation et de répartition, l'évolution et le dynamisme du tissu associatif ivryen confirme l'importance qui aurait dû être accordée à ce lieu d'exercice privilégié de la citoyenneté. Pour nous, l'appui aux associations doit se faire dans un respect strict de leur indépendance et le souci d'un traitement égalitaire de toutes les associations. Ce qui donne un caractère éminemment politique à la dotation en moyens de la délégation aux associations.

La défense et la promotion de la vie associative sont à nos yeux des objectifs essentiels. La délégation aurait donc pu être rendue aux seuls motifs de la question des moyens qui lui étaient affectés et du peu de pouvoir décisionnel qui lui était rattaché. Situation signalée, à maintes reprises, à l'occasion de différents entretiens et à chaque présentation au conseil municipal du budget des subventions aux associations. Mais d'autres raisons encore plus significatives sont venues s'ajouter à celles déjà accumulées.

Depuis un an, nous exprimons notre soutien aux délibérations du conseil municipal qui s'inscrivent dans les orientations du programme « Ivry au cœur », mais nous exprimons franchement nos désaccords quand nous estimons que ces délibérations infléchissent la logique du programme qui engage la majorité. C'est le cas de l'incinérateur, pour lequel notre proposition d'un référendum permettant de recueillir l'avis d'une plus large population a été rejetée. C'est aussi le cas de l'évaluation objective du projet « Ivry Confluences », de la question de la zone à faible émission CO² et de ce sujet majeur qu'est la « contractualisation » par laquelle Macron veut imposer l'austérité aux communes.

Nous nous méfions des penchants de plus en plus récurrents à céder aux « solutions d'accompagnement » de la politique de Macron. Nous voulons une municipalité de combat, de résistance et d'insoumission aux absurdes diktats des politiques antisociales et anti-écologiques de l'oligarchie. Nous pensons qu'il est possible de promouvoir des politiques justes, solidaires et équitables basées sur des approches globales soucieuses des intérêts populaires.

Pour la France Insoumise, il ne peut y avoir de politique progressiste au service de notre peuple, ni au plan national, ni au plan local, si on ne s'oppose pas clairement à Macron.

Groupe socialiste

ivry-socialiste.fr • Permanence le mercredi matin sur rendez-vous : 06 74 24 50 51.

La situation du commerce à Ivry vous paraît-elle satisfaisante ?

Nous non. Insuffisance globale de commerces de proximité, absence de diversité, commerçants en difficulté, sans le moindre soutien institutionnel. Problèmes de stationnement, absence d'animations, manque d'attractivité et de dynamisme. En bref, des commerces en difficulté, des commerçants désabusés et des consommateurs insatisfaits. Il n'y a sans doute pas de domaine plus mal géré que celui-ci dans notre commune. Cela explique pourquoi Ivry peine à attirer des activités dans les nombreux bureaux qu'elle construit.

Pourtant, même si elle n'a pas totalement les mains libres, la Ville a des leviers pour conduire une politique locale du commerce et d'attractivité de son territoire.

Elle dispose d'outils d'incitation fiscale (par des exonérations même partielles ou temporaires de certaines taxes, possibilité de jouer sur le coefficient de localisation pour abaisser la CFE, la taxe sur les ordures ménagères qu'eux seuls payent à Ivry, ou encore la taxe foncière pour les propriétaires).

Des solutions existent pour faciliter la vie quotidienne des commerçants, dans la gestion des déchets, des livraisons et du stationnement, par la création de lieux mutualisés pour optimiser le stockage des marchandises par exemple, pour organiser des garderies pour les enfants, des moyens partagés de sécurisation de leurs locaux et activités ou encore de groupement d'employeurs pour partager des salariés. Le développement de boutiques à l'essai, de boutiques éphémères ou le partage de locaux entre commerçants est également possible pour s'adapter aux évolutions des consommateurs, avec le déploiement de services commerciaux innovants à destination du public. La Ville peut initier, encourager et accompagner ces pratiques. Elle dispose de locaux pour le permettre, par exemple à Jeanne Hachette au centre-ville.

Ivry a adhéré avec l'aide de la chambre de commerce à un fonds d'intervention pour les services, l'artisanat et le commerce (Fisac), subventionnant la modernisation des locaux commerciaux. C'est bien pour améliorer ou préserver l'existant. Mais la Ville dispose d'un levier majeur pour développer le commerce à Ivry, celui d'acquérir les locaux, soit au moment des opérations immobilières, soit par un droit de préemption qu'elle peut s'arroger en adoptant un périmètre de sauvegarde du commerce et de l'artisanat de proximité.

Ce dispositif imposerait une déclaration préalable avant toute vente d'un fonds artisanal ou commercial ou cession d'un bail et permettrait à la Ville de l'acquérir en priorité et de le rétrocéder à un commerçant ou artisan de son choix avec des baux incitatifs. Il permettrait par exemple d'empêcher qu'un bar à chicha s'installe dans les locaux contigus à une école. Le développement de la ville ne peut se passer plus longtemps de la dynamisation de son commerce et de ses activités. Et les Ivryens non plus. Toujours à votre écoute, bien cordialement.



• Sandrine Bernard
Pour prendre rendez-vous :
06 74 24 50 51



Groupe Ivry Autrement

lalternativepourivry.fr ou facebook : L'Alternative pour Ivry

Le Congrès des maires qui s'est tenu il y a quelques jours a marqué une rupture entre le président Macron et les maires.

Son absence, lors de ce salon annuel, a été assimilée à un manque de respect du quotidien des 36 000 maires qui au quotidien écoutent leurs concitoyens.

Selon un sondage récent, près de 50 % des maires envisagent de ne pas briguer un autre mandat aux prochaines élections municipales. Ce chiffre marque une crise de la fonction de maire. Leur quotidien est devenu beaucoup plus complexe. Face à la diminution des dotations de l'État, la suppression progressive de la taxe d'habitation, la création des Territoires et de la Métropole du Grand Paris, collectivités obscures mais aux compétences grandissantes au détriment des communes, les maires cherchent aujourd'hui à donner du sens à leur fonction.

Cette pression exercée sur le maire s'explique d'autant plus que le maire reste aujourd'hui le seul acteur de la vie publique auquel les Français accordent toujours très majoritairement leur confiance. Ils valorisent ainsi particulièrement cet élu de terrain, alors que la confiance dans les autres représentants s'étiolle au fur et à mesure que la proximité s'éloigne.

Le maire doit aussi réussir à ne jamais perdre la notion de service public. Ce service public a pour vocation de concourir à l'intérêt général qui lui-même n'est pas la somme des intérêts particuliers. Le service public délivré au quotidien par les agents publics ne se réduit pas à la recherche de la satisfaction de son public. En cela, ma conception du rôle de maire est de préserver cette vocation de service public et d'intérêt général qui transcende les citoyens et unit la société. Les usagers du service public ne sont pas des clients et ne doivent pas être considérés comme tels.

Les attentes des usagers sont de plus en plus pressantes. Les réseaux sociaux jouent aujourd'hui un rôle d'accélérateur de l'information en décalage avec le temps de l'action municipale. Le maire doit jouer ce rôle de temporisateur et déterminer les priorités et les décisions dans le sens de l'intérêt général et non en réponse à chacun des intérêts particuliers. En ce sens, le maire imprime un cap qui entraîne citoyens et agents publics dans un projet politique et un projet de société pour notre ville. C'est ce pour quoi les électeurs auront porté leurs voix, pour un maire et une équipe municipale autour de lui.

Pour autant, le maire doit demeurer à l'écoute de l'ensemble des demandes de ses citoyens. Il est souvent le dernier interlocuteur lorsque ses administrés ne savent plus vers qui se tourner.

Face à l'ensemble de ces contraintes, le maire doit résoudre la quadrature du cercle en prenant en compte l'ensemble de ces paramètres pour réussir au mieux son mandat.



• Sébastien Bouillaud
Président du Groupe Ivry Autrement



Ambulances Méridien

Ivry-sur-Seine



A votre service,
près de chez vous !

Réservez votre transport au :

 **01 41 65 24 23**

IVRYMAVILLE

CONTACT PUBLICITÉ :

Pénélope VERNEIGES
☎ 06 72 51 23 96
verneiges@hsp-publicite.fr



Votre régie publicitaire
vous conseille pour vos insertions et créations



Depuis novembre 2018
des nouveautés sur
MON ESPACE DÉMARCHES
[www.monespace.
ivry94.fr](http://www.monespace.ivry94.fr)

↓



Vous devez désormais procéder aux réservations (inscriptions) pour que votre enfant puisse participer aux activités durant les vacances scolaires.



Vous devez également prévenir des absences à ces activités.

➔ **INFORMATION**
pole.familles@ivry94.fr
ou **01 49 60 24 03**



David Merle

Une partie de l'harmonie du conservatoire lors de la commémoration du 11 novembre 1918.

CONSERVATOIRE MUNICIPAL

De bois et de **cuivres**

Depuis un an, l'orchestre harmonique – appelé simplement « harmonie » – du conservatoire municipal d'Ivry fait feu de tout bois.

Sans tambour mais avec trompette, trombone, saxophone, hautbois, flûte traversière, clarinette, cor et basson, l'harmonie du Conservatoire municipal de musique et de danse rassemble une trentaine d'élèves. « Nous avons commencé lors d'Ivry en fête 2017 et les 60 ans du conservatoire, rappelle Gaëlle Belot, professeure de flûte traversière et cheffe de l'harmonie. Nous avons déjà des orchestres et des ensembles, mais cette idée de rassembler tous nos instruments à vent soufflants a pu se concrétiser quand le niveau des élèves est devenu homogène, le répertoire étant exigeant. Cela a plu à tout le monde. »

Mais qu'est-ce au juste qu'une harmonie ? Apparue dans le sillage de la Révolution française, cette formation conjugant cuivres et bois accompa-

gnait les armées avec un répertoire militaire, mais aussi les commémorations et célébrations. Au milieu du XIX^e siècle, le monde ouvrier s'en empare (bois et cuivres sont alors moins onéreux que les instruments à cordes tel le violon). « L'harmonie était liée à une usine ou une mine, notamment dans l'Est et le Nord de la France où la tradition perdure, explique Gaëlle Belot. Les plus âgés donnaient des cours aux plus jeunes. » De cette transmission populaire sont d'ailleurs nées de nombreuses écoles et « sociétés musicales ».

ENSEMBLE COLLECTIF

L'harmonie d'Ivry regroupe chaque lundi soir tous les élèves de second cycle, ayant au minimum 5 ou 6 ans de pratique. « On est rangés par niveau plutôt que par âge, précise Cécilia, flûtiste âgée de

13 ans. On joue des morceaux très variés, des musiques de film comme *Le Livre de la jungle* ou *Star Wars*, du jazz ou du Bach. Nous jouons beaucoup plus de morceaux qu'en pratique individuelle et c'est plus sympa, plus joyeux d'être ensemble, ça crée des amitiés. » Son amie Elisa, 12 ans, qui joue du hautbois, confirme : « On peut se retrouver, écouter le son des autres instruments, et ça nous fait connaître d'autres personnes du conservatoire. » Considéré il y a plus d'un siècle comme moins noble que l'orchestre symphonique, l'orchestre d'harmonie plonge toujours ses racines dans le partage, la fête, la démocratisation de la musique et la riche histoire des collectifs populaires. À l'instar de notre ville.

• **Daniel Paris-Clavel**

Concert de Noël le 20 décembre à 21 h au théâtre Antoine Vitez : 1 rue Simon Dereure.

Louanges laïques

La médiathèque invite Nancy Huston, célèbre auteure et essayiste d'origine canadienne, adepte d'une spiritualité laïque.

C'est à une après-midi en bonne compagnie, celle de l'écrivaine Nancy Huston, que vous convie la médiathèque, en partenariat avec la Compagnie des œilletons. Débutant par un café littéraire suivi d'un goûter-dédicace, la rencontre se terminera par une lecture musicale à l'auditorium. L'abondante bibliographie de l'écrivaine d'origine canadienne comprend des romans, des nouvelles, des essais, des livres pour le jeune public ou du théâtre. Dans son dernier opus, *Lèvres de pierre*, paru chez Actes Sud, l'auteure met en parallèle le parcours d'un jeune Cambodgien Saloth Sât, le futur Pol Pot, avec ses propres années de formation. Ces deux trajectoires, l'une vers la destruction l'autre vers la création, passèrent toutes deux par Paris.

Le long poème *Anima laïque*, dont elle fera la lecture, est une célébration des grandes étapes de l'existence : la naissance, l'adolescence, l'union, la désunion, la mort... À la manière du poème de Rudyard



Dans son long poème, Nancy Huston célèbre les grandes étapes de l'existence.

Kipling, *Tu seras un homme mon fils*, l'auteure adresse une série de prières laïques qui peuvent résonner autant auprès des jeunes gens et jeunes filles que des personnes d'âge plus avancé. Un père à son fils recommande « d'aller vers la femme en douceur et de lui faire l'amour avec amour ». Une mère à sa fille conseille « sois légère et heureuse dans la beauté de ton

corps ». Le pianiste et compositeur Quentin Sirjacq proposera un écrin musical délicat aux louanges nécessaires de Nancy Huston.

• Mathieu Oui

Le 8 décembre à la médiathèque : 152 avenue Danielle Casanova. Café littéraire (de 14 h à 15 h 30), goûter-dédicace (de 15 h 30 à 16 h 30), lecture musicale à l'auditorium (de 18 h à 19 h 15). Entrée libre par la place Voltaire.

THÉÂTRE ALEPH

En quête d'humanité

« Les guerres, on les fait pour la paix... Au nom de Dieu... Pour la civilisation... Pour la démocratie... Le monde ment ! » Après *La nébuleuse vie de José Miranda* et *La brume*, Oscar Castro, directeur de la compagnie du théâtre Aleph, clôture sa trilogie avec *La démocratie de la peur*. Une nouvelle création burlesque tragi-comique dans laquelle les Rois mages sont à la recherche d'un ennemi non identifié... Le Tout-Puissant,

Rigoberto, est athée. Le Diable, Nicanor, est à bout car l'enfer est surpeuplé... Adam est jugé pour bigamie. Au milieu de ce chaos, José Miranda, lui, veut changer le monde. À ses côtés, Dame Conscience veille, altière. José y parviendra-t-il ? Ou finira-t-il crucifié ?

• Sylvie Moisy

Jusqu'au 23 décembre, les samedis et dimanches, au théâtre Aleph : 30 rue Christophe Colomb. Réservation : 01 46 70 56 85 ou 06 08 58 80 29. theatrealph.com



Bzzzzzzz

Le théâtre Antoine Vitez vous invite à découvrir en famille le spectacle *La femme moustique*, de et par Mélancolie Motte, inspiré de contes kabyles palestiniens et syriens. Le 5 décembre à 14 h 30 et le 8 à 17 h au théâtre Antoine Vitez : 1 rue Simon Dereure. 01 46 70 21 55.

Bohème

Dans le tour de chant *La vie en vrac*, l'accordéon inspiré de David Venitucci, l'interprétation hantée d'Annick Cisaruk (chant) et le voyage narré par Yanowski ressuscitent un bel imaginaire, celui qu'on a nommé « la vie de bohème ». Les 7, 8, 14 et 15 décembre à 20 h, au théâtre Antoine Vitez : 1 rue Simon Dereure. 01 46 70 21 55.

Éduquer pourquoi

Le prochain café philo d'Ivry, animé par Edith Perstunski-Deléage, professeure de philosophie et Gunter Gorhan, juriste, philosophe, aura lieu le 20 décembre sur le thème « L'éducation nous rend-elle meilleurs? ». Au restaurant Chez Alain : 3 rue Robespierre. Discussion de 21 h à 23 h. Possibilité de repas convivial à partir de 19 h 30 (15 euros ou à la carte). Réserver – pour le repas – avant le mardi 18 décembre au 01 56 20 46 11 ou par email : walidghandourt@hotmail.com.

Fête

L'artiste camerounais en résidence au théâtre Aleph François Essindi, conteur et musicien, donnera le 25 décembre un concert avec son projet « Francois Essindi et la Tag Ekang Music Experiences... ». Prix participatif. Le 25 décembre à 20 h 30 au Théâtre Aleph, 30 rue Christophe Collomb. 01 46 70 56 85.

Honneurs

Professeurs au conservatoire municipal, Gaëlle Belot (flûte) et Szymon Kaça (clarinette) ont obtenu le prix de l'enseignement musical décerné par la chambre syndicale des éditeurs de musique de France, dans la catégorie « répertoire : réalisation d'une partition de musique instrumentale et/ou vocale », pour le projet « Le double » qu'ils ont conçu et mené l'année dernière avec quatre compositeurs. Félicitations à eux et au conservatoire municipal !

Livres rencontres

Plein de rendez-vous à la librairie Envie de lire :
- Le 7 décembre à 19 h 30 : rencontre-débat avec Leïla Bousnina et Kamel Khelif autour du lancement de *Ulysses*, de Leïla Bousnina (Otiom, 2018).

- Le 11 à 19 h 30 : soirée autour de l'œuvre de Georges Navel, en présence de Claire Navel, Gérard Meudal et Freddy Gomez.

- Le 15 à 15 h 30 : goûter-dédicace avec Emma autour de son troisième recueil *Un autre regard* (Éditions Massot, 2018).

- Du 17 au 23 décembre : carte blanche à l'illustratrice Magali Attiogbé. Dédicace le samedi 22 à partir de 15 h 30, avec super-goûter de Noël !

Librairie Envie de lire :
16 rue Gabriel Péri.
www.enviedelire.fr

Stage enfant

Les 27 et 28 décembre de 11 h à 15 h 30, le théâtre El Duende propose une initiation au théâtre musical pour les enfants de 5 à 10 ans, animé par Louise Bauduret et Anita Vallejo. Un spectacle sera monté et montré à l'issue du stage. Tarif : 80 euros. Théâtre El Duende : 23 rue Hoche. 01 46 71 52 29.

THÉÂTRE ANTOINE VITEZ

Petits cauchemars en scène

Burlesque grinçant et idées noires avec « Pesadilla », l'ovni de Piergiorgio Milano, élu meilleur spectacle de cirque 2017 en Belgique.

Pesadilla - cauchemar en espagnol - est le titre du spectacle présenté à la mi-décembre sur la scène du théâtre Antoine Vitez. Il faudrait aussi parler d'humour à propos de cette œuvre étrange et envoûtante de cinquante-cinq minutes. Au croisement du burlesque et de l'étrange, *Pesadilla* associe le rire décalé et la mélancolie. Piergiorgio Milano, chorégraphe-danseur-acrobate, aurait pu l'intituler « incubo », cauchemar en italien. « *Le titre rend hommage à Liniers, un dessinateur argentin de BD qui matérialise son propre cauchemar dans des formes tendres* », confie le comédien transalpin. *Pesadilla* raconte avec tonitruance et sensibilité les obsessions d'un homme somnambule, partagé entre un rêve les yeux ouverts et une vie les yeux fermés. L'interprète s'inspire de la vie quotidienne, mais également de son propre vécu. La répétition et la chute sont des archétypes dans l'écriture burlesque. Sur un mode inversé, la répétition et la chute sont également associées aux



Humour noir et mélancolie se relaient dans ce spectacle destiné à tous les publics.

cauchemars. C'est le parti pris adopté, mais pour mieux le retourner et en rire sur un mode grinçant. Le personnage saute, rampe, roule, court, se contorsionne, se plie, se délie, se replie. Il jouit d'une grande capacité à utiliser sa liberté de geste, aux confluences des techniques chorégraphiques de la danse et du cirque. Seul en scène, près de sa chaise dont il ne s'éloigne jamais plus loin qu'un jet de sarbacane, il croisera quelques animaux étranges et devra composer

avec la peur récurrente du suicide. « *Le spectacle est rempli de métaphores et se construit par couches, ce qui permet à chaque public d'y puiser quelque chose* ». *Pesadilla* a reçu le prix du meilleur spectacle de cirque 2017 en Belgique.

• **Frédéric Lombard**

Le 15 décembre à 16 h
et le 16 décembre à 17 h
au théâtre Antoine Vitez :
1 rue Simon Dereure.
Réservations : 01 46 70 21 55 ou
theatredivryantoinevitez.ivry94.fr

JAZZ IVRY

Gershwin For Ever

Miles Davis, Gil Evans ou Ella Fitzgerald ont gravé *Summertime* et *I Love You Porgy* dans l'inconscient collectif. L'opéra de Georges Gershwin dont ces morceaux sont issus, *Porgy and Bess* (1935), raconte la vie difficile des Afro-américains des années 30, tout en synthétisant techniques orchestrales européennes, jazz et musique populaire. Cet opéra sera interprété au



théâtre Antoine Vitez par une dizaine de musiciens, dont les Américains Champion Fulton (chant et piano) et Ronald Baker (chant et trompette).

« *Ce spectacle exceptionnel s'adresse à tous les amateurs de belle musique et de belles chansons, au-delà du cercle des amateurs de jazz* », se réjouit Dan Vernhettes, programmateur de Jazz'lvry. Un beau cadeau de Noël.

• **Géraldine Pasquier**

Porgy and Bess, le 21 décembre à 21 h au théâtre Antoine Vitez :
1 rue Simon Dereure.
Réservations : 01 45 21 47 62 ou
01 46 70 24 01 ou à jazzedit@sfr.fr

Hommage à la Terre-mère

Le film d'animation « Pachamama » est un conte initiatique enchanteur dans l'univers des Incas.

Tepulpai et Naira grandissent dans un village de la cordillère des Andes. Intrépide et fanfaron, le premier se verrait bien devenir chaman. Il ne peut s'empêcher de railler son amie, trop sérieuse et appliquée, qu'il surnomme « Madame Parfaite ». Leur passage à l'âge de raison doit prendre la forme d'une offrande à Pachamama, la déesse de la terre nourricière. Mais l'idole du village, la Huaca, est dérobée par l'intendant du grand Inca, et voici les deux enfants partis à sa poursuite. Leur quête en compagnie de leurs fidèles compagnons, un lama et un tapir, les conduira jusqu'à la cité de Cuzco, et à la confrontation avec les conquérants espagnols.

Le conte initiatique *Pachamama* est le second long-métrage du réalisateur argentin Juan Antin. On y retrouve une palette très riche et rappelant l'esprit enchanteur de *Kirikou*. Le scénario se base sur des faits historiques, la conquête de l'Argentine par les Incas du Pérou, à laquelle se superpose



L'univers visuel du film s'inspire de l'art argentin et inca.

la conquête espagnole. Maria Hellemeier, spécialiste en anthropologie visuelle, a imaginé l'univers visuel du film. Celle-ci s'est inspirée des dessins ornementaux des poteries du nord de l'Argentine, afin de dessiner les formes des visages aux lignes arrondies. Quant aux personnages Incas, leurs lignes droites sont issues de l'architecture en pierres de Cuzco. Mais cet hommage à la culture indigène n'est pas passéiste. « Il y a

encore des communautés qui vivent selon leurs coutumes ancestrales », souligne d'ailleurs le réalisateur. Sans être un film à message, *Pachamama* peut se voir comme une ode à des relations harmonieuses entre l'homme et le cosmos. • **Mathieu Oui**

Pachamama, du 12 décembre au 6 janvier au Luxy : 77 avenue Georges Gosnat. 01 72 04 64 60. Ciné-goûter avec décoration du sapin du Luxy, le 16 décembre à 15 h 30.

Au Duende

La compagnie El Duende reprend jusqu'au 15 décembre sa création *Les tortues viennent toutes seules*, les vendredis et samedis à 20 h 30 et les dimanches à 18 h. À voir également au Duende ce mois :
- *Orly - Fragments aéroportuaires* (danse-théâtre) par la compagnie Les yeux d'Elsa : le 16 décembre à 18 h et le 21 à 20 h 30.
- *In Nomine*, d'Agathe Freydefont, par la compagnie La grande décision : le 20 décembre à 20 h 30.
- *Chamboule-tout*, création de la compagnie El Duende (spectacle jeune public) : le 22 décembre à 14 h 30. Théâtre El Duende : 23 rue Hoche. 01 46 71 52 29.

Chansons

En concert au Forum Léo Ferré, entre autres :
- Angèle Osinski + Maud Lubeck le 14 à 20 h 45.
- Rémy Tarrier le 16 à 18 h.
- *Le Forum chante Jacques Higelin !*, les 21 et 22 à 20 h 45. D'autres dates à découvrir au Forum Léo Ferré : 11 rue Barbès. 01 46 72 64 68. www.forumleoferre.org

LE LIVRE DU MOIS par Gérard Streiff



Andréa Camilleri
Nid de vipère
Fleuve noir

Le phénomène Camilleri

Dans *Nid de vipères*, le commissaire Salvo Montalbano est confronté à un double meurtre... sur la même personne. Andrea Camilleri, l'auteur, après une carrière de metteur en scène (il a notamment adapté Maigret), a créé, à 70 ans - il en a aujourd'hui 94 - le policier le plus célèbre d'Italie, personnage taciturne, doux et gourmand. Le nom de ce dernier est un hommage à l'écrivain de polars espagnol Manuel Montalban. La saga de Montalbano se passe en Sicile, dans la ville (imaginaire) de Vigata, qui est en fait un mélange de Porto Empedocle

(ville natale de Camilleri) et d'Agrigente. Son héros et ses célèbres adjoints (Augello, Fazio, Catarella) s'expriment dans un dialecte italo-sicilien que Serge Quadrupani, le traducteur attitré, excelle à faire vivre. Ces romans ont donné lieu, dès 1999, à une série télévisée, *Le commissaire Montalbano*, très populaire en Italie.

Le prochain café littéraire, animé par Gérard Streiff et les bibliothécaires, se tiendra exceptionnellement à 14 h 30 à la médiathèque, en présence de Nancy Huston (lire page 41), .



David Merle

L'ailier Mahamadou Keita (ici à Delaune contre Montpellier), fait partie des satisfactions du début de saison.

HANDBALL

Réveil salutaire

Après un début de saison difficile pendant lequel ils ont enchaîné les défaites, les Rouges et Noirs ont su redresser la tête.

Un coup en coupe ?

Après leur victoire à St-Marcel Vernon (23-16) et contre Nice (37-35), deux équipes de Proligue, les Rouges et Noirs se déplaceront à Pontault, le 12 décembre, à l'occasion du quart de finale de la Coupe de la Ligue. Une victoire leur ouvrirait les portes du Final four, les 16 et 17 mars, au Mans.

« Allo ? ». Au bout du fil, la voix du gardien de but Rémy Gervelas, lente et éraillée, trahit la fatigue. Après la surprise de cet appel matinal vient la confession : « On a un peu fait la fête hier soir ». La veille, Rémy et ses coéquipiers de l'US Ivry handball ont remporté une victoire aussi large que précieuse contre Istres (29-20), à Delaune. Une première qui fait du bien après sept défaites d'affilée en Lidl Starligue, et qui redonne un peu d'air au classement dans l'optique du maintien. « Si fête il y a eu, elle n'a pas été excessive, rassure le portier. On est encore en tension, on sait l'importance des matchs à venir (Tremblay, le 5 à Delaune, Aix, le 19). On va attendre les fêtes pour vraiment se relâcher ». Car l'équipe a un besoin impérieux de points d'ici la trêve, dans une série de matchs contre des

concurrents directs pour le maintien. « On n'a pas fait un bon début de saison, reconnaît sans langue de bois l'entraîneur Sébastien Quintallet. Il faut dire qu'on a eu des blessés et un calendrier difficile. »

« PAS À NOTRE PLACE »

Et quel calendrier ! Paris, Nantes, Nîmes, Montpellier, Chambéry... Pour autant de défaites. « Ce qui est intéressant, c'est qu'on a continué à bien travailler, alors que ce n'est jamais évident quand on enchaîne les défaites, souligne le coach. Le groupe a gardé un très bon état d'esprit. Dans des périodes comme ça, on peut se perdre. » Sébastien Quintallet se réjouit d'ailleurs des progrès accomplis par son groupe. « Contre Montpellier déjà, il y avait eu du mieux malgré la défaite (17-22), et à Chambéry, ce n'est pas passé loin ». Ah, cette balle d'attaque

perdue dans les pieds d'un Savoyard pour finir tragiquement dans le but de Mate Sunjic au buzzer (23-24) ! C'était donc avec une grosse pression que les joueurs de l'USI abordaient le match contre Istres, finalement remporté avec une belle différence de buts qui pourrait s'avérer capitale en fin de saison. « Ce qui me satisfait, c'est l'évolution en match et à l'entraînement, poursuit Rémy Gervelas. On a un groupe très jeune qui mûrit rapidement. On a passé des caps ces derniers matchs ». Il l'assure, malgré la présence en bas de classement : « On n'est pas à notre place ! ». • **Philippe Gril**

Prochain match au gymnase Delaune : le 5 décembre à 20 h 30. Lire page 46.

Le GMT 94 à toute vitesse

De l'endurance à la vitesse, il est toujours question de moto au GMT 94 qui poursuit avec enthousiasme sa nouvelle aventure.



PSP / L. Swiderek

Corentin Perolari, 20 ans, a déjà disputé plusieurs courses Supersport WSP (vitesse).

Victorieux au Bol d'Or, 10^e aux 24 Heures du Mans, 2^e des 8 Heures de Slovaquie, 3^e des 8 Heures d'Oscherleben (Allemagne), 6^e aux 8 Heures de Suzuka (Japon) et nouveau vice-champion du monde 2018, le GMT 94 à la triple couronne mondiale ne rugira plus en endurance. La saison prochaine, la team moto se consacrera exclusivement à 100 %

à la vitesse dans le championnat du monde Supersport WSP. L'annonce faite au printemps avait surpris dans les stands. La saison passée, l'espoir de 20 ans Corentin Perolari avait déjà disputé plusieurs courses World Supersport (WSSP : 2^e championnat du monde de vitesse) sur sa GMT94 Yamaha. Lanterne rouge en ouverture en Australie, il avait terminé à six petites secondes du vain-

queur lors de la dernière course, au Qatar.

« Nous reviendrons en endurance mais aujourd'hui, nous nous engageons dans une nouvelle aventure dont le but est de relancer la vitesse en France, donner leur chance à de jeunes pilotes, les former et les aider à vivre de leur passion », assure Christophe Guyot, le manager du GMT 94. Sportivement il donne le ton :

gagner un jour le championnat du monde. L'équipe entrera dans la ronde du côté de Victoria en Australie, la première des treize rounds du calendrier international. Rendez-vous le 22 février 2019 sur le circuit de Philip Island.

• **Frédéric Lombard**

Plus d'info sur www.gmt94.com

PISCINE ROBESPIERRE

Réinventer l'eau chaude

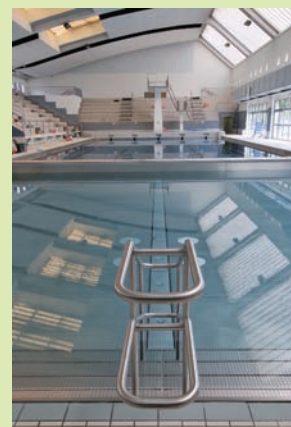
Du 17 décembre au 13 janvier, la piscine Robespierre sera fermée au public. Outre les quinze jours habituels de vidange (et remplissage) obligatoire des bassins, durant les vacances de fin d'année, la Ville va procéder au remplacement de la pompe

à chaleur de l'équipement nautique. Cette dernière a vingt ans et est obsolète. Ce, pour un coût total de 230 000 €.

La pompe à chaleur permet de chauffer les 1 000 m³ d'eau du grand bain à 28° C et les 100 m³ du petit bain à 29° C. Par un système de

ventilation, elle chauffe également les vestiaires, déshumidifie la halle autour du bassin (l'air ne doit être ni trop humide, ni trop sec) et renouvelle l'air ambiant avec un apport de l'extérieur. Sans elle, les murs ruissèleraient !

• **Ahmed Talbi**



Ping-pong solidaire

La section Tennis de table de l'US Ivry est au rendez-vous du Téléthon. Le samedi 8 décembre de 14 h 30 à 17 h au gymnase Lénine, vous êtes conviés à un tournoi familial de ping-pong, quel que soit votre âge ou votre niveau. Ou comment s'amuser tout en faisant une bonne action. Entrée libre, mais possibilité de faire un don pour le Téléthon sur place. Gymnase Lénine : 52 bd de Brandebourg.

Jeunes talents

L'US Ivry Handball organise la nouvelle édition du Marrane des centres de formation, les 8 et 9 décembre. L'USI accueille les jeunes pousses de Paris, Créteil et Tremblay, mais aussi ceux de Nantes et Sélestat. Gymnase Delaune, 16 rue Robespierre. Entrée libre. Début des matchs à 12 h le samedi et 11 h 30 le dimanche.

À vos smashes

Vous aimez le volley, vous êtes quatre et avez envie de défier d'autres équipes amateurs ? Participez au tournoi de Noël « Four mix » de l'USI volleyball, le 21 décembre, à partir de 19 h 30 au gymnase Gosnat. Infos et préinscription obligatoire au 06 07 59 68 58. Frais d'inscription : 40 €. 30 rue Amédée Huon.

Football

En s'imposant 3-1 chez le leader Aubervilliers, l'USI a bien fini novembre. Pour leur dernier match avant la trêve, les Rouge et Noir, bien calés en milieu de tableau, se déplaceront le 16 sur le terrain des Créteil Lusitanos. Prochain match à Clerville : le 12 janvier contre Meaux CS.

RANDONNÉE

Marches à suivre

Depuis ses premiers pas en 1962, la section Randonnée de l'USI a gardé le rythme tout en prenant son temps. Et ça marche.



Leitmotiv de l'USI : ouvrir les activités de plein air aux Ivryens

A l'heure où le terme « marcheur » a pris une consonnance politique marquée, l'USI Randonnée & marche nordique perpétue le combat centenaire du club sportif ivryen pour que les classes populaires puissent changer d'air. Christine Cantin a adhéré il y a six ans pour profiter de son dimanche chômé hors les murs : « Je cherchais à faire

des balades en forêt, où je ne me promènerais pas toute seule ! La randonnée apporte beaucoup de relations sociales car ce n'est pas une activité individuelle, on marche les uns à côté des autres pendant des heures, on discute, même s'il y a des moments de silence, d'observation. En fin de compte, c'est un sport collectif. »

Les quarante-trois adhérents - dont 70 % de femmes et

beaucoup de retraités - alternent randonnée (les jeudis et dimanches en Île-de-France) et marche nordique (le samedi à Vincennes).

« La randonnée fait découvrir pas mal de coins, résume Dominique Gillant, adhérente depuis 13 ans. La marche nordique est un peu plus sportive car tu es propulsé par des bâtons qui allongent la foulée et soulagent les articulations. C'est un effort soutenu d'une heure et demie, on ne cherche pas son chemin. »

La section organise aussi deux à trois week-ends par an, ainsi qu'un séjour d'une semaine au printemps et en hiver (en raquettes).

« On s'émerveille d'endroits, de spécialités régionales, on ramasse des châtaignes, des champignons, se réjouit Christine Cantin. Et chaque nouvel an, on fait une balade le matin... jusqu'à un restaurant. Ça permet d'accélérer le rythme ! »

• Daniel Paris-Clavel

SOLIDARITÉ

Le Père Noël des handballeurs



Depuis 1976, Les Pères Noël Verts du Secours populaire français (SPF) permettent à des familles et des personnes isolées de fêter

Noël en offrant jouets, colis alimentaires et places de spectacle... Depuis 2010, l'USI Handball participe à la collecte de ces biens matériels, en offrant une place de match à chaque personne donnant un jouet neuf.

« Nous sommes à la complète disposition du SPF et mettons notre image et notoriété à leur service, appuie Pascal Léandri, directeur de l'USI Handball. On est un club solidaire et c'est

notre modeste contribution pour rendre les jours meilleurs aux plus démunis. »

Cette année, c'est le 5 décembre que les Rouge & Noir seront de vert vêtus, pour affronter Tremblay. Ne venez pas les mains vides, pensez au jouet neuf. • D.P.-C.

Ivry-Tremblay, 20 h 30 au gymnase Auguste Delaune. Un jouet neuf (d'une valeur minimum de 10 €) vous donnera accès au match !



Alex Bonnemaison

JULIEN MARINETTI

L'art et la matière

Si les œuvres de Julien Marinetti rayonnent dans le monde entier, c'est à Ivry que travaille ce peintre, sculpteur, graveur et dessinateur intransigeant.

« Je suis né dans un pot de peinture, qui Conti... » Julien Marinetti annonce la couleur. Campé au milieu de son atelier, mine d'or et foutoir mêlé arrimé à l'arrière d'une copropriété du centre-ville, ce peintre, sculpteur, graveur et dessinateur aime les discussions animées. Volubile, effervescent, intransigeant, cérébral, volcanique ou plus intime, le créateur livre une parole sans filtre sur son art et sur le marché de l'art, balance ses passions et expulse ses détestations. S'exprimer en public, devant les people ou en interview, prendre la pose pour une « couv' » de magazine, il en a l'habitude. Depuis une quinzaine d'années ses « Doggy John » font le buzz de New York à Singapour. On s'arrache ces bouledogues en bronze, hymnes à la couleur et au néo-expressionnisme. « J'ai dépassé les 7 500 pièces mais chacune est une composition unique », précise-t-il. Obama a la sienne. « Je pars du

« J'aime transmettre et donner des opportunités à des créateurs »

postulat que tout a été inventé dans l'art, sauf fusionner le monde de la sculpture et le monde de la peinture, réussir le syncretisme », affirme cet inconditionnel de Picasso, de Bacon et du Quattrocento italien. Quinquagénaire et créateur obstiné, bourreau de travail, Julien Marinetti multiplie les supports de création et les formats.

HUMANITÉ

« Un artiste, c'est un artisan avec un talent », répète-t-il à l'envi. Lui est fils d'un père photographe généreux et désargenté et d'une mère directrice d'école de théâtre et de danse. Gamin, il a grandi dans un Saint-Germain-des-Prés pas encore gentrifié, « un quartier aux façades noires alors peuplé d'artisans et de gens modestes ». Il a hérité de ses parents un goût immodéré de la culture et du savoir. Il conserve dans son atelier d'Ivry ses premiers tableaux, peints à 11 ans sur des torchons de cuisine. Bachelier à 16 ans, il découvre la sculpture en bronze chez Paul Belmondo. Il se forme à cet art du volume ainsi qu'au dessin avant d'entreprendre des études d'art très poussées. Méghan, son assistante, jure qu'il est incollable sur l'évolution de l'art dans l'histoire de l'humanité. L'humanité justement, Julien Marinetti ne veut pas s'en extraire. Dans les années 90, ses toiles mettaient en scène des foules d'anonymes écrasées par la misère sociale et affective. On peut le croiser avec sa femme le soir, du côté de République, donner un coup de main dans des soupes populaires. Il a effectué des levées de fonds pour financer l'achat de chiens d'aveugle. Il accompagne également de jeunes artistes. « J'aime transmettre et donner des opportunités à des créateurs. 99 % des artistes qui le mériteraient sont absents du marché de l'art et 99 % n'ont rien à y faire », lance-t-il sans détour. « Je suis sensible à la marche du monde et je me sens bien à Ivry, dans cette ville qui lutte contre les injustices et veut faire progresser la société », confie ce petit-fils de militant communiste. Et faire le don d'une de ses œuvres à sa cité d'accueil ? Il y songe.

• Frédéric Lombard

FDM TV présente sur Youtube L'art et la manière un programme de courtes vidéos où Julien Marinetti va à la rencontre d'un artiste et dialogue avec lui.

ESPACE MUNICIPAL DE MÉDIATION ET D'ACCÈS AU DROIT

Fermeture du 22 décembre au 5 janvier inclus.
Réouverture le lundi 7 janvier 2019.

Permanences gratuites, 7, place Marcel Cachin, rez-de-chaussée. 01 49 87 44 44.

Cidff (accès au droit et aide aux victimes) : information, orientation dans les domaines juridiques professionnels, sociaux, familiaux. Lundi et jeudi matin (sans rendez-vous), jeudi après-midi et vendredi matin (sur rendez-vous). 01 49 87 44 44.

Apce (association pour le couple et l'enfant) : médiation familiale, soutien à la parentalité. Mardis sur rendez-vous. 01 49 87 44 44.

Avocat conseil : les samedis matin sur rendez-vous. 01 49 87 44 44.

Avocat spécialisé dans le droit des étrangers : un mercredi par mois de 17 h à 20 h et deux samedis matin par mois, sur rendez-vous au 01 49 87 44 44.

Avocat spécialisé dans le droit du travail : un mercredi par mois de 14 h à 17 h sur rendez-vous au 01 49 87 44 44.

Conseil notarial : droit familial et patrimonial, un mardi matin par mois, sur rendez-vous au 01 49 87 44 44.

Défenses des consommateurs : association Léo Lagrange pour l'accès au droit de la consommation et du surendettement, les 1^{er} et 3^e lundis du mois sur RDV : 01 49 87 44 44.

Conciliateur de justice : traite conflits et contestations en vue d'un accord amiable entre les parties. Le mercredi sur rendez-vous au 01 49 87 44 44.

Adil (agence départementale d'information sur le logement) : le mercredi de 9 h à 12 h sans rendez-vous. 01 49 87 44 44.

Vigilance handicap : accès au droit spécialisé dans le domaine du handicap. Sur rendez-vous au 01 49 87 44 44.

Cicas : retraite complémentaire information et instruction, sur rendez-vous au 0 820 200 189.

Bureau d'information surendettement : droit au compte, traitement du surendettement, les fichiers d'incidents de paiement. Banque de France. Les mardis, mercredis et jeudis de 9 h à 12 h et de 13 h 30 à 16 h 30 uniquement sur rendez-vous au 01 45 13 51 74.

Défenseur des droits : accompagnement et recours des litiges avec les services publics, le jeudi sur rendez-vous au 01 49 87 44 44.

SOURDS ET MALENTENDANTS

Pour favoriser l'accès aux services municipaux aux personnes sourdes et malentendantes et les accompagner dans leurs démarches administratives, une permanence en langue des signes française a lieu au centre Pablo Neruda (8 ter avenue Spinoza) le 1^{er} mardi du mois de 9 h à 12 h. Prochaines dates : les 4 décembre et 8 janvier. Secteur municipal Action handicap (01 49 60 25 83 - fax : 01 49 60 25 25) bjolivet@ivry94.fr ou action.handicap@ivry94.fr

CPAM

Permanences (droit, accès aux soins...) certains mercredis de 9 h à 12 h, au centre municipal de santé. Prochaines dates : les 5 et 19 décembre. www.ivry94.fr 01 80 51 86 00.

PERMANENCES SOCIALES DENTAIRES

Ces permanences ont pour but de favoriser l'accès aux soins bucco-dentaires aux plus démunis. Sans rendez-vous, tous les 1^{er} mardis du mois, le matin, permanence à Emmaüs, 19 rue Lamant. 01 49 60 72 99.

Vous pouvez aussi contacter le réseau social dentaire-AOI (aide odontologique internationale). Un dentiste vous renseignera et vous orientera en fonction de vos droits et de vos besoins : 0 808 800 322 (n° vert, gratuit depuis un fixe ou un mobile).

CAF

La Caf reçoit à Ivry les vendredis, sur rendez-vous au 0810 25 94 10 ou sur www.caf.fr. Les permanences ont lieu à la CPAM : 124-126 boulevard Stalingrad.

Les courriers à l'attention de la Caf doivent être adressés à Caf : 2 voie Félix Eboué 94033 Créteil Cedex. Permanences en langue des signes, mardi et mercredi de 13 h à 16 h, et jeudi de 9 h à 12 h, 2 voie Félix Eboué à Créteil.

UN TOIT PLUS VITE

S'inscrire dès 16 ans au fichier des demandeurs de logement pour réduire le temps d'attente. À Ivry, 30 % des attributions de logements sociaux sont réservés aux jeunes. Service de l'habitat : 37, rue Saint-Just. 01 49 60 27 80, 01 49 60 29 77, 29 78, 29 09.

PETITE ENFANCE

Des réunions d'information sur les modes d'accueil de l'enfant ont lieu le 2^e mardi du mois de 17 h à 19 h. 42 bis rue Saint-Just (salle Quincey).

CONSUMMATION ET LOGEMENT

- Les permanences de la CNL, Confédération nationale du logement (défense des locataires et des consommateurs), auront lieu les samedis 15 et 22 décembre de 10 h 30 à 12 h et le mardi 18 décembre de 17 h 30 à 19 h. Pour un rendez-vous en dehors des permanences : 06 18 70 78 89 (laissez un message) ou sur cnl.ivry@free.fr
- La CLCV (consommation, logement et cadre de vie) tient une permanence les jeudis de 17 h 30 à 19 h 30, à la Bourse du travail : 6 promenade Gérard Philipe (centre Jeanne Hachette). 01 46 58 61 13.

ASSISTANTES MATERNELLES

Le relais assistantes maternelles est un lieu d'information, de rencontre et d'échange sur l'accueil du jeune enfant à domicile. La responsable reçoit parents et assistantes maternelles (contrat de travail, salaire de l'assistante maternelle...) uniquement sur rendez-vous, 171 bis rue Marcel Hartmann. Mardis et jeudis de 14 h à 17 h 30 et un samedi matin par mois. Prendre rendez-vous le matin au 01 72 04 64 74 (secrétariat). Liste des assistantes maternelles disponible au relais ou à l'Espace des solidarités, 38/42 rue Raspail. 01 49 87 12 72.

MARCHÉS

Mardi et vendredi de 8 h à 13 h et mercredi de 16 h à 20 h au Centre-ville (esplanade Georges Marrane) ; samedi matin à Barbusse (angle av. Henri Barbusse-Verdun) ; dimanche matin au Petit-Ivry (place Jean Ferrat).

JOURNÉE CITOYENNE

Garçons et filles doivent se faire recenser le mois de leurs 16 ans. Une attestation, nécessaire à l'inscription aux examens et concours leur sera délivrée. Se présenter avec : pièce d'identité française et livret de famille au service des affaires civiles, annexe Coutant. 01 72 04 64 02 ou 65 96.

ANTENNES D'ÉCOUTE

Quatre antennes d'information, d'écoute et de soutien accueillent familles et jeunes rencontrant des difficultés d'ordre social, familial, psychologique sur rendez-vous.

- Gagarine/Centre-ville : 06 27 81 28 62.
- Pierre et Marie Curie : 06 22 80 19 11.
- Ivry-Port : 06 23 06 33 08.
- Monmousseau-Vérollet : 06 10 76 64 93.

SANTÉ JEUNES

• Accès aux soins : le centre municipal de santé propose une consultation pour les jeunes (aides aux démarches administratives pour l'ouverture des droits), mercredis de 17 h à 19 h, sans rendez-vous.

- Planning familial : une consultation destinée aux jeunes est ouverte les mercredis de 15 h 30 à 18 h 30, sans rendez-vous. Centre municipal de santé : 64 avenue Georges Gosnat.
- Ivry Sud jeunes : pour les jeunes consommateurs de produits psychoactifs. Lundis, mardis et mercredis de 14 h à 18 h. Accueil Ivry Sud (à droite dans la cour du CMS). 01 80 51 86 81.

DÉPISTAGE

Le CÉGIDD (Centre gratuit d'informations, de dépistage et de diagnostic des infections par le virus du VIH, les hépatites et les infections sexuellement transmissibles) : lundi de 9 h à 12 h, mardi de 16 h 30 à 19 h, mercredi de 13 h 30 à 15 h, jeudis de 17 h à 19 h.

ÉLECTIONS

Le 31 décembre 2018 à 23 h 59 il sera trop tard. Si vous n'êtes pas encore inscrit sur les listes électorales de la commune, il est encore temps de le faire. Le 26 mai prochain, nous serons appelés à nous rendre aux urnes pour les élections Européennes. Pour s'inscrire, trois possibilités s'offrent à vous : en mairie (à l'Annexe Jules Coutant), sur internet ou par correspondance. Deux documents sont indispensables pour finaliser l'inscription : une pièce d'identité en cours de validité ou périmée depuis moins d'un an (carte d'identité ou passeport) ET un justificatif de domicile de moins de trois mois. Une copie de ces documents vous sera demandée en cas de démarche sur internet (pensez à les numériser au préalable) ou par correspondance. De plus, de nombreux Ivryens ayant déménagé au sein de la commune n'effectuent pas leur changement d'adresse et s'exposent après plusieurs retours de leurs courriers électoraux à une radiation des listes. Pensez à procéder à vos changements d'adresse (procédure identique à l'inscription). Pour l'inscription en ligne ou d'autres démarches administratives : ivry94.fr

SOINS DENTAIRES

La clinique dentaire, située 89, avenue Georges Gosnat, est ouverte du lundi au vendredi de 9 h à 13 h et de 14 h à 18 h 30. Pratique du tiers payant, partenariat avec le réseau social, aide aux démarches administratives pour les personnes sans couverture sociale. 01 56 20 10 24.

CIMETIÈRE NOUVEAU

Un service de car pour le cimetière Monmousseau est organisé chaque dernier vendredi du mois (sauf en été) à partir de 14 h, sur le parcours suivant : foyer Chevaleret, cité Gagarine, 13 rue Robespierre, avenue Danielle Casanova (devant la BNP), cité Louis Bertrand, foyer Croizat.

HORAIRES CIMETIÈRES

Ouvert tous les jours (sauf les 25 décembre et 1^{er} janvier). Horaires d'hiver (du 1^{er} novembre 2018 au 31 mars 2019) de 8 h à 17 h. Fermeture des portes 15 minutes avant. Dimanches et jours fériés : ouverture à 9 h.

LOCATION DE SALLES

La municipalité réserve aux Ivryens la location des salles de l'Espace Robespierre pour organiser fêtes familiales, initiatives associatives...

Salle 1 : capacité 78 personnes debout et salles 4 : 69 debout (254 € particuliers/associations - 508 € entreprises).

Salle 2 : 109 personnes debout (330 € particuliers/associations ; 660 € entreprises).

Salle 3 : 480 personnes debout (770 € particuliers/associations ; 1540 € entreprises).

Salle 4 : 177 personnes debout (415 € particuliers/associations ; 830 € entreprises).

Salle 5 : 177 personnes debout (456 € particuliers/associations ; 912 € entreprises).

Nouveauté : trois nouvelles salles municipales réservées aux particuliers ivryens sont désormais à louer pour 150 €.

Salle Voltaire (5 place Voltaire) : capacité 95 personnes debout.

Salle Michelet (29 rue Michelet) : 100 personnes debout.

Salle Louis Bertrand (31bis rue Louis Bertrand) : 80 personnes debout.

Salle Raspail (44bis rue Raspail) : 100 personnes debout.

Faire la demande par courrier au maire en indiquant : date et nature de l'événement, salle souhaitée, nombre de personnes prévues et vos coordonnées, ou sur www.ivry94.fr rubrique services publics.

SOS VÉLIB'

Signaler un Vélib' abandonné : 01 30 79 79 30, du lundi au vendredi de 8 h à 22 h, week-end de 9 h à 20 h ou sur www.velib.paris.fr

COMPOSTAGE

La Ville offre composteurs, lombricomposteurs et conseils pour réduire vos déchets et fabriquer votre compost, en maison ou en appartement. Service municipal environnement-déchets : 01 49 60 28 29.

DÉCHETS MÉDICAUX

Les patients en auto-traitement (diabète, hépatites...) peuvent se débarrasser de leurs déchets (seringues, lancettes) auprès du service infirmier du centre de santé. De 8 h 30 à 19 h 30.

DÉCHETS INDUSTRIELS

Sorimétal, le centre de transfert des petits déchets industriels (face au 51 rue Ernest Renan) est ouvert aux entrepreneurs désireux de se débarrasser de leurs encombrants.

MULCH

Pourquoi ne pas transformer vos résidus de végétaux et branchages en paillis pour vos plantes ? Rendez-vous les 1^{er} et 3^e vendredis de chaque mois, de 9 h à 11 h, au parc Monmousseau : 15 rue Gaston Monmousseau. Prévoir un justificatif de domicile. 01 72 04 63 14

ENCOMBRANTS

Pour faire enlever vos encombrants, prendre rendez-vous au 0 800 094 200 (numéro vert). Service gratuit réservé aux particuliers. Tous les mardis et vendredis sur inscription.

DÉCHETTERIE

La déchetterie de la rue Victor Hugo étant fermée, déposez vos déchets à la déchetterie mobile rue Marcel Cachin les samedis de 10 h à 19 h et les dimanches de 10 h à 14 h.

DÉCHETS TOXIQUES

Ramassage des déchets ménagers toxiques (pile, aérosol, colle, peinture, batterie...).

• 1^{er} lundi du mois, de 17 h 30 à 19 h 30 :

rue Gaston Monmousseau (face au Franprix).

• 2^e et 4^e vendredi du mois,

de 9 h 30 à 11 h 30 : avenue Danielle Casanova (face à la médiathèque).

• 2^e samedi du mois, de 13 h à 15 h 30 :

placette des Fauconnières.

IVRYMAVILLE

Journal municipal d'informations locales

■ **Siège social** : Mairie d'Ivry
Esplanade Georges Marrane
94200 Ivry-sur-Seine

■ **Accueil** : 8 rue Claude Guy.
01 49 60 28 18 - Fax. 01 49 60 26 70

■ **Directrice de la publication** : Séverine Peter

■ **Rédacteur en chef** : Thomas Portier,
01 72 04 65 32, tportier@ivry94.fr

■ **Rédaction** : Sylvie Moisy, 01 49 60 29 43

Catherine Mercadier, 01 49 60 28 88

Ahmed Talbi, 01 49 60 28 53

Philippe Gril, 01 49 60 26 75

■ **Secrétariat de rédaction** :

Géraldine Pasquier, 01 49 60 26 73

■ **Photos** : Frédéric Iriarte (sauf mention)

■ **Maquette** : J.-F. Marcon, Arthur Rebulard,

Gilles Rigat ■ **Pré-press** : Frédéric Marlier,

Philippe Maure

■ **Imprimerie** : Périgraphic

■ **Publicité** : HSP, 01 55 69 31 00

■ **Abonnement annuel** : 16 €

■ **Tirage** : 33 000 exemplaires.

Ivry-ma-ville est imprimé sur du papier issu de forêts gérées durablement avec des encres à base de pigments végétaux.

IVRY
s/ SEINE

Prenez rendez-vous au 01 49 60 25 08

• **Philippe Bouyssou**, Maire :

OPH. Conseiller métropolitain et territorial.

• **Romain Marchand**, 1^{er} adjoint :

Développement urbain et économique. Emploi. Sport. Conseiller territorial.

• **Mehdy Belabbas**, 2^e adjoint : Finances.

• **Séverine Peter**, 3^e adjointe :

Communication. Technologies de l'information et de la communication. Affaires civiles et juridiques. Relations internationales. Quartier Louis Bertrand/Mirabeau/Sémard.

• **Stéphane Prat**, 4^e adjoint :

Écologie urbaine. Transition énergétique.

• **Atef Rhouma**, 5^e adjoint :

Petite Enfance. Quartier Centre-ville.

• **Patricia Gambiasio**, 6^e adjointe : Retraités.

• **Daniel Mayet**, 7^e adjoint :

Personnel. Bâtiments communaux. Logistique. Établissements recevant du public.

• **Bozena Wojciechowski**, 8^e adjointe :

Handicap. Démocratie. Lutte contre toutes les discriminations. Conseillère territoriale.

• **Catherine Vivien**, 9^e adjointe : Santé.

• **Olivier Beaubillard**, 10^e adjoint :

Culture - Mémoire.

• **Sabrina Sebaihi**, 11^e adjointe :

Prévention sécurité. Espace municipal de médiation et d'accès au droit. Politique de la Ville.

• **Méhadée Bernard**, 12^e adjointe :

Affaires scolaires et politiques éducatives. Enfance.

• **Mehdi Mokrani**, 13^e adjoint :

Jeunesse. Politique sociale et solidaire. Habitat.

• **Pierre Martinez**,

Conseiller municipal délégué :

Commerce - Artisanat.

• **Mourad Tagzout**,

Conseiller municipal délégué :

Vie associative. Conseiller territorial.

• **Marie Piéron**,

Conseillère municipale déléguée :

Culture scientifique. Quartier Monmousseau-Vérillot. Conseillère territoriale.

• **Jeanne Zerner**,

Conseillère municipale déléguée :

Quartier Petit-Ivry / Pierre et Marie Curie.

• **Jacqueline Spiro**,

Conseillère municipale déléguée :

Restauration scolaire. Quartier Ivry-Port.

• **Evelyne Lesens**,

Conseillère municipale déléguée :

Quartier Marat-Parmentier. Conseillère territoriale.

• **Arthur Riedacker**,

Conseiller municipal délégué : Universités.

• **Tariq Aït Amara**, Conseiller municipal

délégué : Lycées-collèges.

• **Romain Zavallone**, Conseiller municipal

délégué : Politique de prévention des déchets et de la démarche *Zéro Waste*.

Conseillers départementaux :

• **Lamy Kirouani et Pascal Savoldelli**

Députée :

• **Mathilde Panot**

Permanences en mairie les 1^{er} lundis du mois, de 16 h à 18 h.

Sur rendez-vous : alexandra.mortet@clb-an.fr ou 07 89 27 77 96

Sénateur :

• **Pascal Savoldelli**

Contacteur le Sénateur : 01 42 34 36 53

p.savoldelli@senat.fr

AVANT FERMETURE DÉFINITIVE
DE SON ESPACE MOBILIER DE FRANCE

LIQUIDATION TOTALE*

DERNIERS JOURS - DERNIERS JOURS - DERNIERS JOURS

Mobilier
de France

LA DIFFERENCE



*SUIVANT RÉCÉPISSÉ DE DÉCLARATION N° 2018-1 DU 05/10/18, AUTORISÉE DU 20/10/18 AU 20/12/18

Meubles Truffly

Cuisine | Salle de Bain | Literie | Meubles Design et Contemporains

MOBALPA



GAUTIER

TRECA PARIS



OUVERT LE
DIMANCHE

1 bis et 3 rue Barbès / 40 à 46, av. Maurice-Thorez - 94200 Ivry-sur-Seine

Périphérique : Porte d'Ivry / Métro : ligne 7 Pierre et Marie Curie

Tél. 01 46 72 20 10 - Email : meubles.truffly@wanadoo.fr - Site : www.meubles-truffly.com/

Horaires : du lundi au vendredi de 10h à 12h30 et de 14h à 19h30, le samedi ouvert sans interruptions de 10h à 19h30 et le dimanche de 10h à 12h30 et de 14h à 19h.

